

## Questões

1. Aponte o grupo de palavras que, respectivamente, tem o significado de: Mergulhar - Ilustre - Prestes a acontecer - Vir à tona

- A) emergir - iminente - eminente - imergir
- B) imergir - iminente - eminente - emergir
- C) emergir - eminente - iminente - imergir
- D) imergir - eminente - iminente - emergir

2. O novo Acordo Ortográfico estabelece a retirada do acento agudo em algumas palavras. Marque a opção cujo acento agudo permanece:

- A) Platéia.
- B) Heróico.
- C) Papéis.
- D) Paranóia.

3. Considere as relações de sinonímia das palavras e marque a opção correta.

Em "Os avaliadores chegam, ao restaurante, sempre incógnitos, agindo com naturalidade e simpatia. Nenhum detalhe passa incólume, nem mesmo o ritmo em que transcorre a refeição."

"Incógnito" e "incólume" correspondem, respectivamente, a:

- A) ignorado e sem luz.
- B) desconhecido e sem presença.
- C) desinformado e desconsiderado.
- D) desconhecido e intacto.

4. A concordância verbal e nominal é um princípio linguístico que orienta a combinação das palavras na frase. Marque a alternativa em que a concordância está realizada de acordo com a norma padrão.

- A) É necessário paciência para poderem os trabalhadores exporem seus planos de carreira.
- B) Houveram implicações boas e más nas atitudes assumidas pelos empresários do petróleo, em virtude do vazamento criminoso.
- C) A política ambiental, um dos temas mais discutidos atualmente, faz os interessados repensarem a prática dos especialistas da empresa.
- D) Propostas, o mais adequadas possíveis, em termos de qualidade, foi apresentada imediatamente aos rebeldes da cidade.

5. O Microsoft Office é uma suíte de aplicativos para processamento de texto, elaboração de planilha de cálculo e gerenciamento de banco de dados, dentre outros. Qual a ferramenta do Office que permite utilizar uma conta de e-mail, previamente configurada, para envio e recebimento de mensagens eletrônicas?

- A) Access.
- B) Outlook.
- C) Power Point.
- D) Hotmail.

6. Ao executar uma fórmula no Microsoft Excel, o usuário depara-se com o seguinte erro: #VALOR!. O que está errado na fórmula?

- A) A fórmula refere-se a uma célula inexistente.
- B) A fórmula contém um tipo de argumento inválido.
- C) A fórmula contém um texto que o Excel não reconhece.
- D) A coluna não é suficientemente larga para exibir o valor.

7. No Excel, a barra que exhibe instantaneamente o conteúdo digitado na célula ativa, fazendo com que o usuário possa editá-lo, é conhecida como barra de:

- A) fórmulas;
- B) status;
- C) ferramentas;
- D) tarefas.

8. Considere como verdadeira a seguinte sentença: "Se todas as flores são vermelhas, então o jardim é bonito".

É correto concluir que:

- A) se todas as flores não são vermelhas, então o jardim não é bonito;
- B) se o jardim é bonito, então todas as flores são vermelhas;
- C) se o jardim não é bonito, então todas as flores não são vermelhas;
- D) se o jardim não é bonito, então pelo menos uma flor não é vermelha.

9. Considere a seguinte proposição:

"Ao participar de um concurso público, João será aprovado ou não será aprovado."

Do ponto de vista lógico, a proposição acima é um exemplo de:

- A) tautologia  
 B) silogismo  
 C) contradição  
 D) equivalência

10. Considere o seguinte argumento lógico:

p1: Carlos canta ou Pedro não canta;

p2: Felipe canta se Carlos canta;

p3: se Pedro canta, Felipe não canta; e,

p4: Carlos canta.

Logo, pode-se concluir que

- A) Pedro e Felipe cantam.  
 B) Felipe canta e Carlos não canta.  
 C) Carlos e Felipe cantam, mas Pedro não canta.  
 D) Ao contrário de Pedro, Felipe e Carlos não cantam.

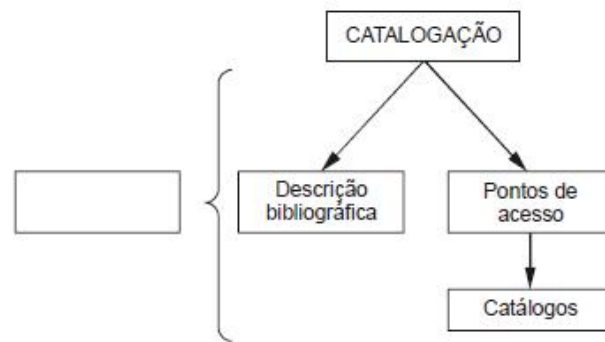
11. Assinale a opção correta, com relação à biblioteconomia.

- A) A biblioteconomia surgiu no período da Revolução Industrial, em 1760.  
 B) A biblioteconomia ocupa-se da reunião, organização e difusão de documentos de qualquer natureza.  
 C) Denomina-se biblioteconomia comparada o ramo da biblioteconomia que se ocupa da descrição das similaridades e diferenças entre bibliotecas.  
 D) Biblioteconomia jurídica é uma área de especialização da biblioteconomia, voltada à formação de bibliotecários para a administração de acervo da área jurídica.

12. Em uma biblioteca, o processo que identifica e escolhe o material que irá compor o seu acervo é o(a)

- A) aquisição.  
 B) seleção.  
 C) referência.  
 D) Classificação.

13. O esquema abaixo ilustra as operações básicas da catalogação.



A figura em branco representa

- A) o código de catalogação.  
 B) o registro bibliográfico.  
 C) o controle bibliográfico.  
 D) a catalogação descritiva.

14. O tipo de catalogação que envolve o trabalho realizado por várias bibliotecas e evidencia a preocupação em diminuir o trabalho dos catalogadores, liberando-os para outras tarefas e colocando o livro o mais rápido possível à disposição dos usuários é a catalogação:

- A) cooperativa, na qual uma biblioteca central processa todo o material, inclusive cola as etiquetas no livro e envia-o para as bibliotecas setoriais.  
 B) centralizada, na qual uma biblioteca central é a responsável por elaborar os registros bibliográficos e disponibilizá-los às demais bibliotecas.  
 C) automatizada, na qual toda catalogação automatizada é um tipo de catalogação que envolve o trabalho realizado por várias bibliotecas.  
 D) cooperativa, nas quais as bibliotecas cooperam dados bibliográficos.

15. Na Classificação Decimal Universal (CDU), o símbolo = (igual) tem a finalidade de:

- A) subdividir com mais detalhes um número de tabela principal.  
 B) unir o primeiro e o último de uma série de números consecutivos para formar categoria ou conceito abrangente.  
 C) indicar o idioma em que está redigido o documento cujo assunto é representado pela notação principal.  
 D) informar que a notação que lhe segue não pertence ao sistema CDU.

16. Com relação a indexação, assinale a opção correta.

- A) Os termos atribuídos pelo indexador têm a função de pontos de acesso, por meio dos quais um documento pode ser localizado e recuperado.  
 B) A indexação de assuntos, por consistir na atribuição de cabeçalhos a assuntos, de modo a representar o conteúdo total

de itens bibliográficos completos, pode ser considerada uma espécie de catalogação.

**C)** O indexador deve realizar leitura integral do documento a fim de apreender seu teor e representar adequadamente seu conteúdo.

**D)** Dispor de conhecimento preciso sobre os princípios de indexação é condição suficiente para que o profissional de biblioteconomia realize de forma correta a representação do conteúdo temático dos documentos.

**17.** Considere os dois agrupamentos abaixo que são contemplados no Código de Ética do Conselho Federal de Biblioteconomia.

I. Observar os ditames da ciência e da técnica, servindo ao poder público, à iniciativa privada e à sociedade em geral.

II. Expedir, subscrever ou conceder certificados, diplomas ou atestados de capacitação profissional a pessoas que não preencham os requisitos indispensáveis ao exercício da profissão.

III. Apontar falhas nos regulamentos e normas das instituições em que trabalha, quando as julgar indignas do exercício profissional.

IV. Respeitar as ideias de seus colegas, os trabalhos e as soluções, jamais usando-os como de sua própria autoria.

a. Dever.

b. Proibição.

c. Direito.

d. Norma de conduta.

A correlação correta entre os dois agrupamentos é

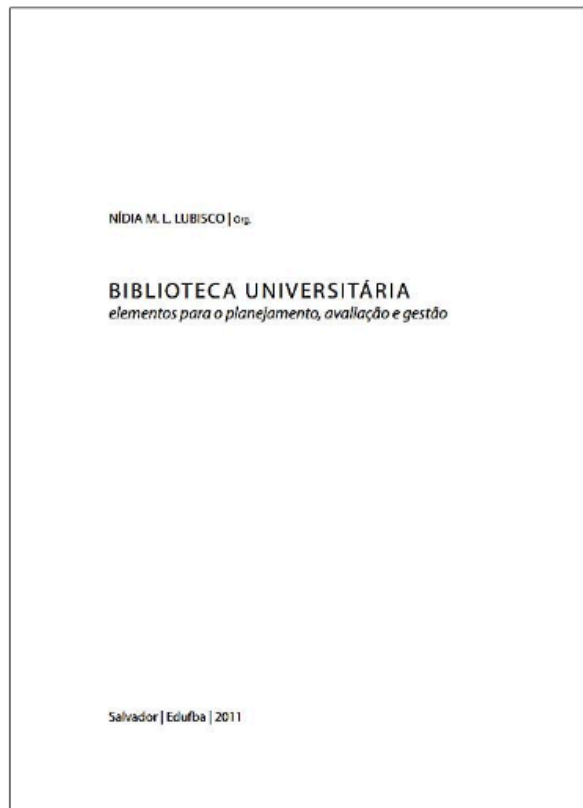
**A)** I-b, II-a, III-d, IV-c.

**B)** I-a, II-b, III-c, IV-d.

**C)** I-d, II-c, III-a, IV-b.

**D)** I-c, II-d, III-b, IV-a.

**18.** Analise a folha de rosto a seguir.



Marque a alternativa na qual a notação de autor está elaborada segundo a tabela de Cutter.

**A)** L929b

**B)** B582

**C)** B5821

**D)** L929

**19.** A NBR 6023 determina que

**A)** as abreviaturas devem ser conforme a NBR 10520.

**B)** os elementos essenciais e complementares da referência devem ser apresentados em sequência padronizada.

**C)** as referências são alinhadas às margens esquerda e direita do texto de forma a se identificar individualmente cada documento, em espaço simples e separadas entre si por espaço duplo.

**D)** os elementos essenciais e complementares da referência podem ser apresentados em sequência não padronizada, desde que se mantenha a uniformidade.

**20.** Tendo em vista que a biblioteca é uma organização sem fins lucrativos, a adoção de estratégias de marketing em uma biblioteca apresenta vantagens entre as quais NÃO se inclui:

**A)** Atrair novos usuários.

**B)** Estimular o aumento do número de consultas.

**C)** Capacitar os usuários para utilizar os recursos digitais.

**D)** Incentivar os usuários reais a continuar frequentando a biblioteca.

### Questões

**1.** Aponte o grupo de palavras que, respectivamente, tem o significado de: MERGULHAR - ILUSTRE - PRESTES A ACONTECER - VIR À TONA

- A) emergir - iminente - eminente - imergir
- B) imergir - iminente - eminente - emergir
- C) emergir - eminente - iminente - imergir
- D) imergir - eminente - iminente - emergir

**2.** O novo Acordo Ortográfico estabelece a retirada do acento agudo em algumas palavras. Marque a opção cujo acento agudo permanece:

- A) Platéia.
- B) Heróico.
- C) Papéis.
- D) Paranóia.

**3.** Considere as relações de sinonímia das palavras e marque a opção correta.

Em "Os avaliadores chegam, ao restaurante, sempre incógnitos, agindo com naturalidade e simpatia. Nenhum detalhe passa incólume, nem mesmo o ritmo em que transcorre a refeição."

"Incógnito" e "incólume" correspondem, respectivamente, a:

- A) ignorado e sem luz.
- B) desconhecido e sem presença.
- C) desinformado e desconsiderado.
- D) desconhecido e intacto.

**4.** A concordância verbal e nominal é um princípio linguístico que orienta a combinação das palavras na frase. Marque a alternativa em que a concordância está realizada de acordo com a norma padrão.

- A) É necessário paciência para poderem os trabalhadores exporem seus planos de carreira.
- B) Houveram implicações boas e más nas atitudes assumidas pelos empresários do petróleo, em virtude do vazamento criminoso.
- C) A política ambiental, um dos temas mais discutidos atualmente, faz os interessados repensarem a prática dos especialistas da empresa.
- D) Propostas, o mais adequadas possíveis, em termos de qualidade, foi apresentada imediatamente aos rebeldes da cidade.

**5.** O Microsoft Office é uma suíte de aplicativos para processamento de texto, elaboração de planilha de cálculo e gerenciamento de banco de dados, dentre outros. Qual a ferramenta do Office que permite utilizar uma conta de e-mail, previamente configurada, para envio e recebimento de mensagens eletrônicas?

- A) Access.
- B) Outlook.
- C) Power Point.
- D) Hotmail.

**6.** Ao executar uma fórmula no Microsoft Excel, o usuário depara-se com o seguinte erro: #VALOR!. O que está errado na fórmula?

- A) A fórmula refere-se a uma célula inexistente.
- B) A fórmula contém um tipo de argumento inválido.
- C) A fórmula contém um texto que o Excel não reconhece.
- D) A coluna não é suficientemente larga para exibir o valor.

**7.** No Excel, a barra que exhibe instantaneamente o conteúdo digitado na célula ativa, fazendo com que o usuário possa editá-lo, é conhecida como barra de:

- A) fórmulas;
- B) status;
- C) ferramentas;
- D) tarefas.

**8.** Considere como verdadeira a seguinte sentença: "Se todas as flores são vermelhas, então o jardim é bonito".

É correto concluir que:

- A) se todas as flores não são vermelhas, então o jardim não é bonito;
- B) se o jardim é bonito, então todas as flores são vermelhas;
- C) se o jardim não é bonito, então todas as flores não são vermelhas;
- D) se o jardim não é bonito, então pelo menos uma flor não é vermelha.

**9.** Considere a seguinte proposição:

"Ao participar de um concurso público, João será aprovado ou não será aprovado."

Do ponto de vista lógico, a proposição acima é um exemplo de:

- A) tautologia
- B) silogismo
- C) contradição
- D) equivalência

10. Considere o seguinte argumento lógico:

p1: Carlos canta ou Pedro não canta;

p2: Felipe canta se Carlos canta;

p3: se Pedro canta, Felipe não canta; e,

p4: Carlos canta.

Logo, pode-se concluir que

- A) Pedro e Felipe cantam.
- B) Felipe canta e Carlos não canta.
- C) Carlos e Felipe cantam, mas Pedro não canta.
- D) Ao contrário de Pedro, Felipe e Carlos não cantam.

11. O projeto educativo, pelas características de aprendizagem significativa e transdisciplinar, apresenta-se como orientação didática atual e adequada para o desenvolvimento de competências e habilidades que promovam: reconhecimento da importância das linguagens artísticas e estéticas como instrumento de participação política, social, cultural e cidadã; e ainda compreensão dos fundamentos conceituais das artes visuais, cênicas, musicais, audiovisuais e corporais como recursos de informação, comunicação, interpretação, necessários à formação da cidadania, incentivando o aluno como agente do processo de ensino aprendizagem. Secretaria da Educação do Ceará. Metodologias de Apoio: matrizes curriculares para ensino médio. Fortaleza: SEDUC, 2009. Coleção Escola Aprendiz - Volume 1. Ministério da Educação. Secretaria de Educação Básica. Parâmetros Curriculares Nacionais: arte. Brasília: MEC/SEF, 2000 (com adaptações).



Damásio Paulo. *O Labirinto de Bagdá*. Xilogravura, 0,140 m x 0,088 m (Museu de Arte da UFC) Internet: <[www.mauca.ufc.br](http://www.mauca.ufc.br)> (com adaptações).

A figura acima reproduz uma xilogravura de Damásio Paulo. Considerando que um professor use tal obra no ensino de artes, é correto afirmar que o professor promoverá:

- A) a livre expressão da arte, exemplificando-a em produção artística clássica.
- B) a produção artística com referência em cânones clássicos da obra nordestina.
- C) o debate cultural, a partir da análise crítica de uma pintura popular nordestina.
- D) reflexões éticas e cotidianas, utilizando exemplo de produção artística popular.

12. No mundo letrado, a pluralidade cultural é marcada pela diversidade de linguagens, gestual, verbal, ideográfica, artística, informática. (P.C. 2005, p.28). Assim, o professor deve:

- A) construir em suas aulas novas formas de linguagens para ampliar as já existentes, melhorando a vida cidadã. ministrar suas aulas para que os seus alunos entendam que a linguagem culta é apenas a escrita.
- B) trabalhar para que seus alunos compreendam o sentido dessas diferentes linguagens nas práticas sociais para melhor exercício de sua cidadania.
- C) desenvolver trabalhos com as múltiplas linguagens sem fazer correções, isto compete apenas ao professor de Língua Portuguesa.
- D) fomentar a leitura com prioridade aos materiais sobre novas tecnologias, permitindo que o aluno acesse a modernidade das linguagens.

13. Tem como principal elemento o movimento. É diferente do mero registro documental de um espetáculo, porque pressupõe uma adaptação do que é captado do palco para a linguagem televisiva ou a criação de danças concebidas especialmente para a projeção na tela. Isso significa que os movimentos da câmera - travellings, panorâmicas, zoom in, zoom out -, assim como a escolha dos planos, a montagem e a edição das cenas, são tão importantes para o resultado final quanto os movimentos capturados pelas lentes. Internet: <[www.encyclopedia.itaucultural.org.br](http://www.encyclopedia.itaucultural.org.br)> (com adaptações).

Assinale a opção que indica a linguagem artística descrita no texto precedente.

- A) Videodança
- B) dança virtual
- C) Tecnodança
- D) dança circular

14. As obras retratadas nas imagens a seguir fizeram parte da mostra intitulada Causa+Arte, realizada em 2014 como parte da programação da Virada Sustentável, evento brasileiro de sustentabilidade. A primeira instalação, do artista Jaime Prades, intitulada À Deriva, parte do tema "E se a água entrarem extinção?". A obra é formada por um pequeno barco de madeira

que flutua em um rio representado por 800 galões de água vazios e de uma terra representada por entulho coletado nas caçambas de lixo da cidade. Na segunda instalação, a palavra "consumo" é escrita com letras desenhadas por meio de fardos de lixo. A obra, produzida pelo Coletivo de Arte e Design Bijari, chama a atenção para o excesso de consumo como comportamento negativo da sociedade contemporânea, porque compromete diversos recursos naturais do planeta. Na obra, o lixo se torna protagonista.



PRADES, J. A. *Deriva*. Instalação, 2014 (adaptado).



COLETIVO BIJARI. *Consumo*. Instalação, 2014 (adaptado).

A partir das informações apresentadas e considerando a relação entre artes visuais e educação ambiental, avalie as afirmações a seguir.

I. A arte contribui para a construção da cidadania ao incentivar a criação artística que sensibilize a população acerca da importância da preservação do meio ambiente e do patrimônio natural.

II. A obra de arte criada pela coletividade reforça o entendimento de que a arte pode ser engajada como um tipo de arte-manifesto, de arte a serviço do ativismo.

III. A reutilização de materiais em obras de arte mascara a necessidade de políticas públicas para a destinação e o reaproveitamento adequados do lixo.

IV. A arte possibilita a compreensão de que os indivíduos são parte integrante da natureza e, por isso, ao preservarem o meio ambiente, preservam a vida.

É correto apenas o que se afirma em:

- A) I e II.
- B) III e IV.
- C) I, II e IV.
- D) II, III e IV.

15. O Estado de Pernambuco é conhecido pela riqueza cultural presente em seu território. Essa diversidade cultural contempla as mais variadas linguagens artísticas desenvolvidas pelo homem: a dança, o teatro, as artes plásticas, as artes visuais e a literatura, (...). Disponível em: <https://www.ufpe.br/ppgdh/images/documentos/anamb5.pdf>

Sobre isso, a manifestação artístico-cultural pernambucana que NÃO possui elemento de matriz africana é

- A) Afoxé.
- B) Frevo.
- C) Candomblé.
- D) Folia de Reis.

16. O Romantismo não é só um período literário, ele também é um movimento que abarca as artes plásticas. Assim, analise as imagens a seguir.



Imagem 1  
Eugène Delacroix. *Grécia sobre as ruínas de Missolonghi*. 1826.



Imagem 2  
Victor Meirelles. *A batalha dos Guararapes*, 1879.



Imagem 3  
Théodore Géricault. *A balsa da medusa*. 1818.

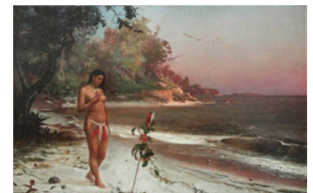


Imagem 4  
José Maria de Medeiros. *Iracema*. 1881.

Acerca dos textos acima, assinale com V as afirmativas Verdadeiras e com F as Falsas.

( ) É possível afirmar que esses textos têm em comum complexos valores ideológicos, próprios da expressão plástica romântica.

( ) A Imagem 1 expressa uma das temáticas do Romantismo, isto é, a liberdade contra a tirania.

( ) A Imagem 2 dialoga com o Romantismo por tratar de uma temática cara aos românticos, que é a exaltação do passado histórico e de caráter nacionalista.

( ) A Imagem 3 expressa, de forma dramática, a tragédia de um naufrágio. Nessa obra, é possível identificar uma das características do Romantismo, a hipervalorização dos sentimentos, tanto as do mundo físico natural como as emoções pessoais.

( ) A Imagem 4 dialoga com a obra de José de Alencar, O Uruguai, cuja protagonista é Iracema.

A sequência CORRETA, de cima para baixo é:

- A) V-V-V-V-F
- B) F-F-V-V-F
- C) F-V-V-F-F

D) V-V-V-F-V

---

**17.** O teatro contemporâneo, ao enfrentar a crise do drama - este que se constitui das promessas irrevogáveis da modernidade, desenha-se sob diversidade de encenações marcadas pelo hibridismo das linguagens, o fragmento, a performatividade, o flerte com o real, os relatos autorais e recursos midiáticos que problematizam o lugar da "representação" teatral. Observando esses aspectos, Hans-Ties Lehmann denominou esse conjunto de práticas de

- A) Teatro dialético.
  - B) Teatro espectral.
  - C) Teatro pós-estrutural.
  - D) Teatro pós-dramático.
- 

**18.** No dia 1o de julho de 2012, a cidade do Rio de Janeiro tornou-se a primeira do mundo a receber o título da Unesco de Patrimônio Mundial como Paisagem Cultural. A candidatura, apresentada pelo Instituto do Patrimônio Histórico e Artístico Nacional (Iphan), foi aprovada durante a 36a Sessão do Comitê do Patrimônio Mundial. O presidente do Iphan explicou que "a paisagem carioca é a imagem mais explícita do que podemos chamar de civilização brasileira, com sua originalidade, desafios, contradições e possibilidades". A partir de agora, os locais da cidade valorizados com o título da Unesco serão alvo de ações integradas visando a preservação da sua paisagem cultural. Disponível em: [www.cultura.gov.br](http://www.cultura.gov.br)

- A) imagem internacional da metrópole.
  - B) herança de prédios da ex-capital do país.
  - C) diversidade de culturas presente na cidade.
  - D) relação sociedade-natureza de caráter singular.
- 

**19.** Acerca da relação do ensino da arte no sistema educacional brasileiro, assinale a opção correta.

- A) A arte na educação interfere na invenção, na inovação e na difusão de novas tecnologias, o que contribui para a construção de um meio ambiente institucional inovador.
  - B) O ensino da arte no Brasil, especialmente quando se refere a contemporaneidade, está mais ligado a conhecimento memorizado do que a construção do pensamento a partir do conceito de pensamento visual.
  - C) O fazer artístico, no ensino da arte no Brasil, é entendido como a aventura individual de uma inteligência ou sensibilidade especialmente dotada, visando um fim em si mesmo.
  - D) A arte está separada da economia, da política e dos padrões sociais que operam na sociedade. É, acima de tudo, um produto da fantasia e da imaginação.
- 

**20.** Os séculos XV a XVIII, são representados pelos historiadores como um período de transformações radicais. O chamado "renascimento" fez parte do conjunto de mudanças que marcaram o surgimento de "novos tempos". Sobre as características do Renascimento podemos afirmar que:

A) tinha como base o Teocentrismo, ou seja, "Deus como centro". Essa perspectiva continuou vigente desde o período medieval.

B) a arte Renascentista tinha como pilares o antropocentrismo, o racionalismo, o individualismo e o resgate de referências da Antiguidade Clássica.

C) o Renascimento não teve desdobramentos na política e nas ciências, ficando restrito apenas ao mundo das artes.

D) descreditava no poder da razão e negava a importância do Humanismo.

---

### Questões

**1.** Aponte o grupo de palavras que, respectivamente, tem o significado de: MERGULHAR - ILUSTRE - PRESTES A ACONTECER - VIR À TONA

- A) emergir - iminente - eminente - imergir
- B) imergir - iminente - eminente - emergir
- C) emergir - eminente - iminente - imergir
- D) imergir - eminente - iminente - emergir

**2.** O novo Acordo Ortográfico estabelece a retirada do acento agudo em algumas palavras. Marque a opção cujo acento agudo permanece:

- A) Platéia.
- B) Heróico.
- C) Papéis.
- D) Paranóia.

**3.** Considere as relações de sinonímia das palavras e marque a opção correta.

Em "Os avaliadores chegam, ao restaurante, sempre incógnitos, agindo com naturalidade e simpatia. Nenhum detalhe passa incólume, nem mesmo o ritmo em que transcorre a refeição."

"Incógnito" e "incólume" correspondem, respectivamente, a:

- A) ignorado e sem luz.
- B) desconhecido e sem presença.
- C) desinformado e desconsiderado.
- D) desconhecido e intacto.

**4.** A concordância verbal e nominal é um princípio linguístico que orienta a combinação das palavras na frase. Marque a alternativa em que a concordância está realizada de acordo com a norma padrão.

- A) É necessário paciência para poderem os trabalhadores exporem seus planos de carreira.
- B) Houveram implicações boas e más nas atitudes assumidas pelos empresários do petróleo, em virtude do vazamento criminoso.
- C) A política ambiental, um dos temas mais discutidos atualmente, faz os interessados repensarem a prática dos especialistas da empresa.
- D) Propostas, o mais adequadas possíveis, em termos de qualidade, foi apresentada imediatamente aos rebeldes da cidade.

**5.** O Microsoft Office é uma suíte de aplicativos para processamento de texto, elaboração de planilha de cálculo e gerenciamento de banco de dados, dentre outros. Qual a ferramenta do Office que permite utilizar uma conta de e-mail, previamente configurada, para envio e recebimento de mensagens eletrônicas?

- A) Access.
- B) Outlook.
- C) Power Point.
- D) Hotmail.

**6.** Ao executar uma fórmula no Microsoft Excel, o usuário depara-se com o seguinte erro: #VALOR!. O que está errado na fórmula?

- A) A fórmula refere-se a uma célula inexistente.
- B) A fórmula contém um tipo de argumento inválido.
- C) A fórmula contém um texto que o Excel não reconhece.
- D) A coluna não é suficientemente larga para exibir o valor.

**7.** No Excel, a barra que exhibe instantaneamente o conteúdo digitado na célula ativa, fazendo com que o usuário possa editá-lo, é conhecida como barra de:

- A) fórmulas;
- B) status;
- C) ferramentas;
- D) tarefas.

**8.** Considere como verdadeira a seguinte sentença: "Se todas as flores são vermelhas, então o jardim é bonito".

É correto concluir que:

- A) se todas as flores não são vermelhas, então o jardim não é bonito;
- B) se o jardim é bonito, então todas as flores são vermelhas;
- C) se o jardim não é bonito, então todas as flores não são vermelhas;
- D) se o jardim não é bonito, então pelo menos uma flor não é vermelha.

**9.** Considere a seguinte proposição:

"Ao participar de um concurso público, João será aprovado ou não será aprovado."

Do ponto de vista lógico, a proposição acima é um exemplo de:



- A) tautologia
- B) silogismo
- C) contradição
- D) equivalência

10. Considere o seguinte argumento lógico:

p1: Carlos canta ou Pedro não canta;

p2: Felipe canta se Carlos canta;

p3: se Pedro canta, Felipe não canta; e,

p4: Carlos canta.

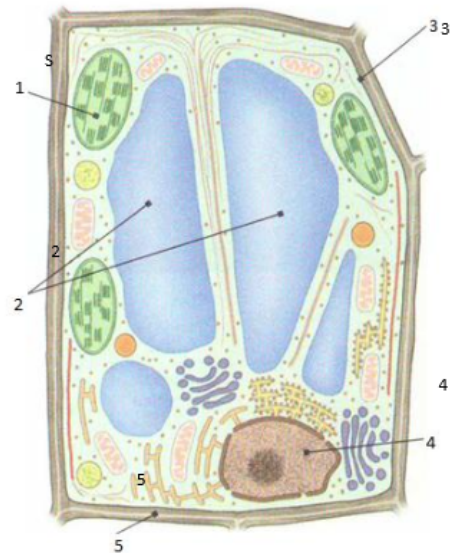
Logo, pode-se concluir que

- A) Pedro e Felipe cantam.
- B) Felipe canta e Carlos não canta.
- C) Carlos e Felipe cantam, mas Pedro não canta.
- D) Ao contrário de Pedro, Felipe e Carlos não cantam.

11. Os seres vivos possuem moléculas e elementos que são essenciais para a sua composição e seu metabolismo. Essas moléculas e esses elementos combinam-se em diferentes proporções e quantidades, formando as substâncias inorgânicas e orgânicas. A respeito das substâncias orgânicas, assinale a alternativa incorreta.

- A) Têm como principal característica a presença do elemento carbono em grande quantidade
- B) São ricas em energia e mais complexas quando comparadas às substâncias inorgânicas
- C) Os lipídeos têm como característica a solubilidade em água e participam da contração muscular
- D) Os ácidos nucleicos formam o material genético dos seres vivos e são responsáveis pelo controle das atividades celulares

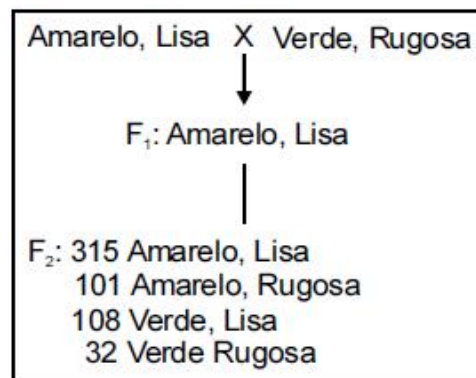
12. Analise as informações constantes na Figura abaixo. Os números apontam para estruturas celulares responsáveis por diferentes funções na célula.



Fonte: Santos et al. (2010). Biologia (ensino médio, 1º ano). Coleção Ser Protagonista.

A alternativa que apresenta CORRETAMENTE as estruturas indicadas pelos números de 1 a 5, nesta ordem, e as suas respectivas funções na célula, é:

- A) (1) Mitocôndria/produção de energia, (2) vacúolos/equilíbrio osmótico, (3) membrana plasmática/transporte de substâncias, (4) núcleo/armazenamento do material genético, (5) parede celular/proteção da célula.
- B) (1) Cloroplasto/fotossíntese, (2) vacúolos/síntese de proteínas, (3) membrana plasmática/transporte de substâncias, (4) núcleo/armazenamento do material genético, (5) parede celular/proteção da célula.
- C) (1) Cloroplasto/fotossíntese, (2) vacúolos/equilíbrio osmótico, (3) membrana plasmática/transporte de substâncias, (4) núcleo/armazenamento do material genético, (5) parede celular/proteção da célula.
- D) (1) Mitocôndria/produção de energia, (2) vacúolos/síntese de proteínas, (3) membrana plasmática/transporte de substâncias, (4) núcleo/armazenamento do material genético, (5) parede celular/proteção da célula.



13. Com o objetivo de esclarecer a relação entre diferentes pares de alelos, Mendel cruzou plantas que diferiam em relação a dois pares de alelos. Nesse experimento, ele cruzou plantas que possuíam sementes amarelas e lisas com plantas que possuíam sementes verdes e rugosas.

Considerando os resultados obtidos por Mendel, expressos no esquema acima, julgue os itens seguintes.

I Os alelos que determinam sementes verdes e rugosas são dominantes sobre seus respectivos alelos, que produzem sementes amarelas e lisas.

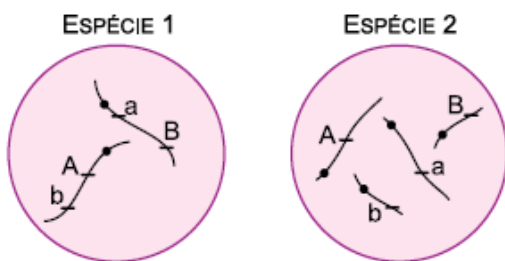
II A progênie F1 é formada por indivíduos heterozigotos para dois pares de genes.

III Se se considerar a cor e a forma das sementes da progênie F2, de modo isolado, permanece a proporção de três genótipos recessivos para um dominante.

Assinale a opção correta.

- A) Apenas o item I está certo.
- B) Apenas o item II está certo.
- C) Apenas o item III está certo.
- D) Todos os itens estão certos.

14. As figuras representam células de duas espécies animais, 1 e 2. Na célula da espécie 1, dois genes, que determinam duas diferentes características, estão presentes no mesmo cromossomo. Na célula da espécie 2, esses dois genes estão presentes em cromossomos diferentes.



Tendo por base a formação de gametas nessas espécies, e sem que se considere a permutação (crossing-over), constata-se a Primeira Lei de Mendel:

- A) tanto na espécie 1 quanto na espécie 2, mas a Segunda Lei de Mendel se constata apenas na espécie 1.
- B) apenas na espécie 1, enquanto a Segunda Lei de Mendel se constata apenas na espécie 2.
- C) apenas na espécie 2, enquanto a Segunda Lei de Mendel se constata apenas na espécie 1.
- D) tanto na espécie 1 quanto na espécie 2, mas a Segunda Lei de Mendel se constata apenas na espécie 2.

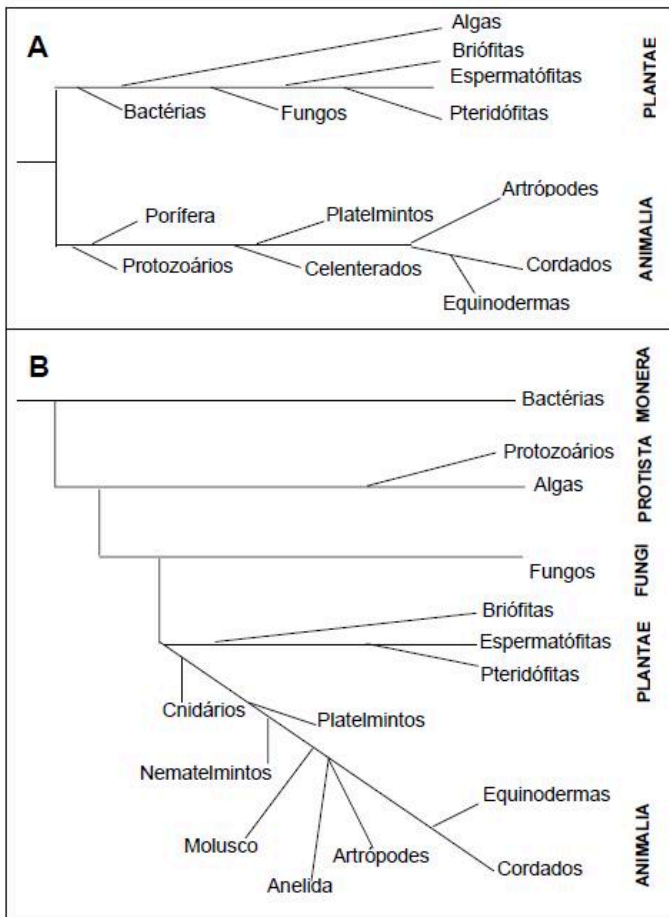
15. A classificação biológica proposta por Whittaker permite distinguir cinco grandes linhas evolutivas utilizando, como critérios de classificação, a organização celular e o modo de nutrição. Woese e seus colaboradores, com base na comparação das sequências que codificam o RNA ribossômico dos seres vivos, estabelecem relações da ancestralidade entre os grupos e concluíram que os procariontes do reino Monera não eram um grupo coeso do ponto de vista evolutivo.

Whittaker (1969) Cinco reinos	Woese (1990) Três domínios
Monera	Archaea
	Eubacteria
Protista	Eukarya
Fungi	
Plantae	
Animalia	

A diferença básica nas classificações citadas é que a mais recente se baseia fundamentalmente em:

- A) tipos de células.
- B) aspectos ecológicos.
- C) relações filogenéticas.
- D) propriedades fisiológicas.

16. Analise os cladogramas abaixo que ilustram dois sistemas de classificação: sistema A, no qual os seres vivos são classificados em dois reinos, e sistema B, no qual os seres vivos são classificados em cinco reinos.



18. A clonagem é um mecanismo comum de propagação da espécie em plantas ou bactérias. De acordo com Webber (1903), um clone é definido como uma população de moléculas, células ou organismos que se originaram de uma única célula e que são idênticas à célula original e entre elas. Em humanos, os clones naturais são os gêmeos idênticos, que se originam da divisão de um óvulo fertilizado. A grande revolução da Dolly, que abriu caminho para possibilidade de clonagem humana, foi a demonstração, pela primeira vez, de que era possível clonar um mamífero, isto é, produzir uma cópia geneticamente idêntica a partir de uma célula somática diferenciada. ZATZ, M. Clonagem e células-tronco. Estudos Avançados. v. 18 n.51, p. 247-256, 2004.

Sobre os princípios básicos de clonagem e embriologia humana, é correto afirmar que

- A) todas as células do nosso corpo possuem 46 cromossomos.
- B) a grande novidade sobre a clonagem da ovelha Dolly foi a descoberta de que uma célula do corpo, não diferenciada, poderia ser reprogramada ao estágio inicial e voltar a ser totipotente.
- C) o corpo humano possui 23 pares de cromossomos: 22 pares de cromossomos autossômicos e 1 par de cromossomos sexuais.
- D) a molécula de DNA é encontrada somente no núcleo das células.

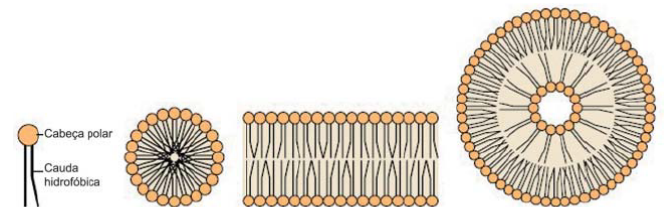
A análise dos cladogramas A e B permite concluir que:

- A) pelo sistema A, as diatomáceas e as amebas são classificadas no reino Plantae e, pelo sistema B, no reino Monera.
- B) por ambos sistemas, os musgos são ancestrais das clorófitas e das rodófitas.
- C) por ambos sistemas, as estrelas-do-mar são ancestrais das tênias e das aranhas.
- D) pelo sistema A, as leveduras, o fermento biológico, são classificadas no reino Plantae e, pelo sistema B, no reino Fungi.

17. A biotecnologia é uma área da ciência em crescente expansão. Essa área envolve o uso e a modificação de organismos vivos. Sobre a biotecnologia, é correto afirmar que

- A) É uma nova área da ciência que só pode ser desenvolvida após o desenvolvimento da tecnologia do DNA recombinante.
- B) a manipulação genética de organismos com material genético de diferentes espécies é possível devido às características físico-químicas da molécula de DNA.
- C) a biotecnologia é a subárea da microbiologia que trabalha com o uso das bactérias para produção de bens à saúde humana como, por exemplo, a insulina humana recombinante.
- D) as grandes multinacionais de biotecnologia no setor agrícola estão trazendo filiais para o Brasil devido à falta de política e restrição a esta atividade no mercado brasileiro.

19. A figura a seguir representa a estrutura de um fosfolípídeo e suas diferentes interações em meio aquoso.



Interações de fosfolípídeos em um meio aquoso

DEVLIN, T. M. Manual de bioquímica e correlações clínicas. São Paulo: Blucher, 2011 (adaptado).

Os lipossomos, formados a partir de interações fosfolípídicas, têm sido utilizados na administração de uma variedade de substâncias terapêuticas para alcançar rgãos e tecidos específicos. A incorporação de drogas de rápida metabolização em lipossomos permite liberação dessas substâncias por um período mais longo, o que aumenta sua eficácia.

A respeito das características biofísicas e bioquímicas dos lipossomos, assinale a opção correta.

- A) A captação de lipossomos pode ser realizada por fusão com a membrana plasmática ou por exocitose.
- B) Os lipossomos preparados a partir de fosfolípídeos purificados são reconhecidos pelo sistema imune, o que constitui uma vantagem de sua utilização.

C) Os lipossomos aniônicos interagem com a carga da superfície da membrana celular e com carboidratos específicos para se ligarem a receptores celulares.

D) Tanto os compostos hidrofílicos quanto os hidrofóbicos podem ser carregados, sendo os primeiros no interior aquoso e os últimos no interior da bicamada lipossômica.

---

**20.** Uma colônia de formigas inicia-se com uma rainha jovem que, após ser fecundada pelo macho, voa e escolhe um lugar para cavar um buraco no chão. Ali dará origem a milhares de formigas, constituindo uma nova colônia. As fêmeas geradas poderão ser operárias, vivendo cerca de um ano, ou novas rainhas. Os machos provêm de óvulos não fertilizados e vivem aproximadamente uma semana. As operárias se dividem nos trabalhos do formigueiro. Há formigas forrageadoras que se encarregam da busca por alimentos, formigas operárias que retiram dejetos da colônia e são responsáveis pela manutenção ou que lidam com o alimento e alimentam as larvas, e as formigas patrulheiras. Uma colônia de formigas pode durar anos e dificilmente uma formiga social consegue sobreviver sozinha. MELO, A. Como funciona uma sociedade de formigas? Disponível em: <http://www.cienciahoje.uol.com.br>. Acesso em: 21 fev. 2009 (adaptado).

Uma característica que contribui diretamente para o sucesso da organização social dos formigueiros é

A) a divisão de tarefas entre as formigas e a organização funcional da colônia.

B) o fato de as formigas machos serem provenientes de óvulos não fertilizados.

C) a existência de patrulheiras, que protegem o formigueiro do ataque de herbívoros.

D) o fato de as rainhas serem fecundadas antes do estabelecimento de um novo formigueiro.

## Questões

1. Aponte o grupo de palavras que, respectivamente, tem o significado de: MERGULHAR - ILUSTRE - PRESTES A ACONTECER - VIR À TONA

- A) emergir - iminente - eminente - imergir
- B) imergir - iminente - eminente - emergir
- C) emergir - eminente - iminente - imergir
- D) imergir - eminente - iminente - emergir

2. O novo Acordo Ortográfico estabelece a retirada do acento agudo em algumas palavras. Marque a opção cujo acento agudo permanece:

- A) Platéia.
- B) Heróico.
- C) Papéis.
- D) Paranóia.

3. Considere as relações de sinonímia das palavras e marque a opção correta.

Em "Os avaliadores chegam, ao restaurante, sempre incógnitos, agindo com naturalidade e simpatia. Nenhum detalhe passa incólume, nem mesmo o ritmo em que transcorre a refeição."

"Incógnito" e "incólume" correspondem, respectivamente, a:

- A) ignorado e sem luz.
- B) desconhecido e sem presença.
- C) desinformado e desconsiderado.
- D) desconhecido e intacto.

4. A concordância verbal e nominal é um princípio linguístico que orienta a combinação das palavras na frase. Marque a alternativa em que a concordância está realizada de acordo com a norma padrão.

- A) É necessário paciência para poderem os trabalhadores exporem seus planos de carreira.
- B) Houveram implicações boas e más nas atitudes assumidas pelos empresários do petróleo, em virtude do vazamento criminoso.
- C) A política ambiental, um dos temas mais discutidos atualmente, faz os interessados repensarem a prática dos especialistas da empresa.
- D) Propostas, o mais adequadas possíveis, em termos de qualidade, foi apresentada imediatamente aos rebeldes da cidade.

5. O Microsoft Office é uma suíte de aplicativos para processamento de texto, elaboração de planilha de cálculo e gerenciamento de banco de dados, dentre outros. Qual a ferramenta do Office que permite utilizar uma conta de e-mail, previamente configurada, para envio e recebimento de mensagens eletrônicas?

- A) Access.
- B) Outlook.
- C) Power Point.
- D) Hotmail.

6. Ao executar uma fórmula no Microsoft Excel, o usuário depara-se com o seguinte erro: #VALOR!. O que está errado na fórmula?

- A) A fórmula refere-se a uma célula inexistente.
- B) A fórmula contém um tipo de argumento inválido.
- C) A fórmula contém um texto que o Excel não reconhece.
- D) A coluna não é suficientemente larga para exibir o valor.

7. No Excel, a barra que exhibe instantaneamente o conteúdo digitado na célula ativa, fazendo com que o usuário possa editá-lo, é conhecida como barra de:

- A) fórmulas;
- B) status;
- C) ferramentas;
- D) tarefas.

8. Considere como verdadeira a seguinte sentença: "Se todas as flores são vermelhas, então o jardim é bonito".

É correto concluir que:

- A) se todas as flores não são vermelhas, então o jardim não é bonito;
- B) se o jardim é bonito, então todas as flores são vermelhas;
- C) se o jardim não é bonito, então todas as flores não são vermelhas;
- D) se o jardim não é bonito, então pelo menos uma flor não é vermelha.

9. Considere a seguinte proposição:

"Ao participar de um concurso público, João será aprovado ou não será aprovado."

Do ponto de vista lógico, a proposição acima é um exemplo de:

- A) tautologia
- B) silogismo
- C) contradição
- D) equivalência

10. Considere o seguinte argumento lógico:

p1: Carlos canta ou Pedro não canta;

p2: Felipe canta se Carlos canta;

p3: se Pedro canta, Felipe não canta; e,

p4: Carlos canta.

Logo, pode-se concluir que

- A) Pedro e Felipe cantam.
- B) Felipe canta e Carlos não canta.
- C) Carlos e Felipe cantam, mas Pedro não canta.
- D) Ao contrário de Pedro, Felipe e Carlos não cantam.

11. Considerando os fundamentos da abordagem desenvolvimentista da educação física, assinale a opção correta acerca do processo de aprendizagem e aquisição de habilidades motoras básicas e específicas.

A) O conceito de período crítico da aprendizagem refere-se à prontidão maturacional, quando o aluno reúne as condições mínimas para aprender determinadas habilidades. Segundo esse conceito, antes desse período, qualquer tentativa resulta em pouca ou nenhuma aprendizagem, da mesma forma que após esse período, a aprendizagem passa a ser muito mais difícil e até mesmo impossível.

B) Até os 7 anos de idade, o desenvolvimento motor da criança caracteriza-se pela aquisição de habilidades básicas, como andar, correr, saltar, arremessar, receber etc. As aulas de educação física devem, portanto, ser organizadas em torno de atividades que estimulem a interação entre esses padrões fundamentais para se formarem estruturas mais complexas.

C) A partir do 3.º e 4.º ciclos do ensino fundamental (5.ª a 8.ª séries), de acordo com o princípio hierárquico do desenvolvimento das habilidades motoras (do simples para o complexo), as aulas de educação física devem estimular ao máximo a diversificação das habilidades básicas, sem se preocupar com o ensino das habilidades específicas.

D) A crítica ao conceito de especialização precoce, indica que é contra indicado se superestimular a criança, em qualquer fase do desenvolvimento motor, para que ela realize qualquer tipo de habilidade motora.

12. O conceito de competições pedagógicas está relacionado aos jogos escolares, ao esporte educacional e, indiretamente, ao treinamento esportivo. Com base nesse conceito, o professor de educação física deve:

A) treinar as equipes na escola para vencer os jogos escolares municipais, estaduais e nacionais.

B) ensinar os estudantes a competir, com o objetivo principal de ser tornarem campeões.

C) valorizar os estudantes que possuam técnica apurada e conhecimento tático das modalidades esportivas.

D) desenvolver técnicas e tática de forma lúdica, por meio de jogos e esportes em competições realizadas na escola.

13. Os jogos desportivos coletivos têm sido praticados por crianças, adolescentes e adultos das mais diferentes etnias e culturas desde sua origem. Podem se constituir por modalidades como voleibol, handebol, futebol de salão, basquete entre outras. Acerca do assunto, assinale a alternativa correta.

A) O fator determinante para o ingresso de um aluno iniciante em uma prática esportiva extracurricular se designa como fato genético, ou seja, primeiramente ele tem que gostar do que está praticando.

B) Os esportes individuais encontram-se em uma posição indiscutível de destaque e essa visibilidade desperta nas crianças a vontade de ser como um ídolo, viver o momento de fazer o ponto e o desejo de praticar esporte.

C) O aluno atualmente aprende, mais por si próprio em seus momentos de lazer, como praticar esportes nos campos de areia e na rua, do que com um professor que, em alguns casos, não possui o embasamento teórico e o planejamento necessários para chegar a um resultado satisfatório de aprendizado.

D) A escola é a célula de origem da iniciação esportiva e perpassa sua influência às diferentes (escolinhas e clubes) que atualmente se desenvolvem. Sendo assim, várias escolas oferecem aos seus alunos atividades esportivas no contra turno escolar, ou seja, as Práticas Esportivas Extracurriculares podem estar integradas ao Projeto Político Pedagógico da escola e ser uma saída para o ensino dos esportes coletivos.

14. Crianças com idade entre sete e oito anos já estão aptas à prática esportiva. Jogos adaptados, jogos recreativos com características esportivas e jogos pré-desportivos são boas recomendações para as aulas de Educação Física que desejam estimular o desenvolvimento geral das crianças na escola. Nesse sentido, analisar os itens abaixo:

I - Os jogos exploram a variedade de movimentos que o corpo humano pode realizar; os movimentos locomotores, manipulativos e estabilizadores são explorados em conjunto, o que qualifica a motricidade dos alunos.

II - As crianças possuem, em sua fase inicial de vida, dificuldades naturais no campo da motricidade exatamente por não possuírem um repertório muito grande de vivências motoras, por isso é importante oferecer a elas, desde muito cedo, estímulos variados para a exploração e o desenvolvimento de sua motricidade.

III - A motricidade humana é um importante componente da própria vida do homem, pois ela o habilita à autonomia

no mundo; quando bem desenvolvida, oferece recursos de manipulação, equilíbrio e locomoção, permitindo-lhe superar dificuldades físicas e desenvolver um padrão de excelência motora nos esportes.

Está(ão) CORRETO(S):

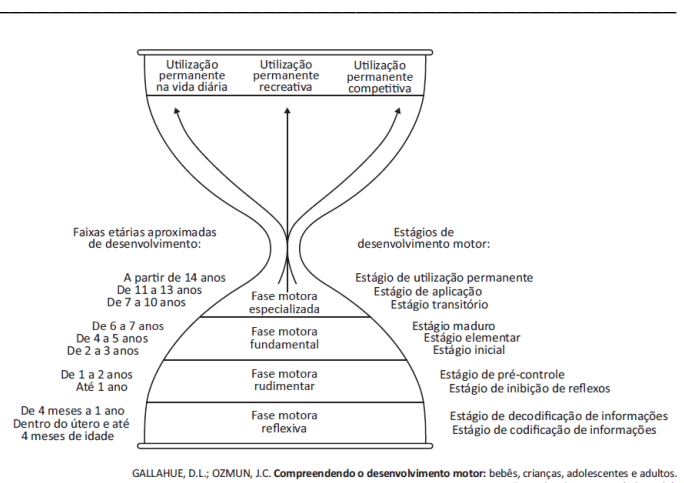
- A) Somente o item I.
- B) Somente os itens I e III.
- C) Somente os itens I e II.
- D) Todos os itens.

15. O professor de Educação Física, ao construir uma proposta curricular, deve ter uma linguagem que busque

- I - compreender o ser humano imerso num universo de símbolos e códigos, constituídos culturalmente.
- II - perceber o ser humano como produtor da cultura, a partir dos elementos de seu próprio corpo, movimento e intencionalidade.
- III - observar o ser humano como agente de ação e transformação dos sentidos e significados das manifestações da cultura do movimento.
- IV - conceber o ser humano como agente de reprodução, sem possibilidade de transformar os sentidos e significados do esporte e do condicionamento físico.

A partir das afirmações acima, assinale a opção correta.

- A) I, III e IV são verdadeiras.
- B) I, II e IV são verdadeiras.
- C) I, II e III são verdadeiras.
- D) II, III e IV são verdadeiras.



GALLAHUE, D.L.; OZMUN, J.C. *Compreendendo o desenvolvimento motor: bebês, crianças, adolescentes e adultos.* São Paulo: Phorte, 2003 (adaptado).

16. Considerando a figura acima, que representa os estágios do desenvolvimento motor da criança e do adolescente e o âmbito

de atuação de um professor de Educação física nos níveis de ensino fundamental e médio, é correto afirmar que a intervenção docente por meio de um programa de Educação Física escolar deve ser promovida durante as fases motoras:

- A) rudimentar, fundamental e especializada, visando à prática de atividade física esportiva.
- B) rudimentar e fundamental, visando à prática de atividade física na vida diária e recreativa.
- C) reflexiva e rudimentar, visando à prática de atividade física na vida diária, recreativa e esportiva.
- D) fundamental e especializada, visando á prática de atividade física na vida diária, recreativa e esportiva.

17. Para além do suporte de informações de caráter científico, é responsabilidade da Educação Física diversificar, desmistificar, contextualizar e, principalmente, relativizar valores e conceitos da cultura corporal. Assim, o aprendizado das relações entre a prática de atividades corporais e a recuperação, manutenção e promoção da saúde deve considerar

- A) o nível de sedentarismo da população escolar.
- B) os índices estabelecidos pelos protocolos que norteiam a atividade física.
- C) os benefícios intrínsecos da atividade física.
- D) o sujeito e sua experiência pessoal com as práticas da cultura corporal.

18. As aulas de Educação Física ao longo da Educação Básica se constituem em ambiente propício ao desenvolvimento de diferentes conteúdos relacionados à Cultura Corporal do movimento, dentre eles, os jogos. Considerando os diferentes tipos de jogos existentes, assinale a alternativa que corresponde àqueles que são passados de geração, como a queimada, a amarelinha, o pular corda, os marinheiros da Europa.

- A) Jogos simbólicos.
- B) Jogos pré-esportivos.
- C) Jogos tradicionais.
- D) Jogos folclóricos.

19. A Educação Física, como disciplina do currículo que trata da cultura corporal, conscientiza criticamente o aluno para a construção de sua cidadania, através dos seus posicionamentos éticos. Nesse sentido, as aulas ministradas devem fluir para um ambiente no qual os alunos possam praticar:

- A) jogos, esportes, rendimento, lutas e ginásticas, em benefício do exercício e da qualidade de vida.
- B) jogos, esportes, performance, lutas e ginásticas, em benefício da melhoria da qualidade de vida.
- C) jogos, esportes, danças, musculação e ginásticas, em benefício do exercício crítico da cidadania e do estilo de vida.
- D) jogos, esportes, danças, lutas e ginásticas, em benefício do exercício crítico da cidadania e da melhor qualidade de vida.

**20.** O corpo humano passa por um processo constante de aprendizagem e de construção de hábitos que vai além dos limites da anatomia e da fisiologia, estendendo-se pela cultura e pelos instrumentos criados pelo homem. Essa transformação denomina-se:

- A)** Corporeidade.
  - B)** imagem corporal.
  - C)** esquema corporal.
  - D)** consciência corporal.
-



### Questões

**1.** Aponte o grupo de palavras que, respectivamente, tem o significado de: MERGULHAR - ILUSTRE - PRESTES A ACONTECER - VIR À TONA

- A) emergir - iminente - eminente - imergir
- B) imergir - iminente - eminente - emergir
- C) emergir - eminente - iminente - imergir
- D) imergir - eminente - iminente - emergir

**2.** O novo Acordo Ortográfico estabelece a retirada do acento agudo em algumas palavras. Marque a opção cujo acento agudo permanece:

- A) Platéia.
- B) Heróico.
- C) Papéis.
- D) Paranóia.

**3.** Considere as relações de sinonímia das palavras e marque a opção correta.

Em "Os avaliadores chegam, ao restaurante, sempre incógnitos, agindo com naturalidade e simpatia. Nenhum detalhe passa incólume, nem mesmo o ritmo em que transcorre a refeição."

"Incógnito" e "incólume" correspondem, respectivamente, a:

- A) ignorado e sem luz.
- B) desconhecido e sem presença.
- C) desinformado e desconsiderado.
- D) desconhecido e intacto.

**4.** A concordância verbal e nominal é um princípio linguístico que orienta a combinação das palavras na frase. Marque a alternativa em que a concordância está realizada de acordo com a norma padrão.

- A) É necessário paciência para poderem os trabalhadores exporem seus planos de carreira.
- B) Houveram implicações boas e más nas atitudes assumidas pelos empresários do petróleo, em virtude do vazamento criminoso.
- C) A política ambiental, um dos temas mais discutidos atualmente, faz os interessados repensarem a prática dos especialistas da empresa.
- D) Propostas, o mais adequadas possíveis, em termos de qualidade, foi apresentada imediatamente aos rebeldes da cidade.

**5.** O Microsoft Office é uma suíte de aplicativos para processamento de texto, elaboração de planilha de cálculo e gerenciamento de banco de dados, dentre outros. Qual a ferramenta do Office que permite utilizar uma conta de e-mail, previamente configurada, para envio e recebimento de mensagens eletrônicas?

- A) Access.
- B) Outlook.
- C) Power Point.
- D) Hotmail.

**6.** Ao executar uma fórmula no Microsoft Excel, o usuário depara-se com o seguinte erro: #VALOR!. O que está errado na fórmula?

- A) A fórmula refere-se a uma célula inexistente.
- B) A fórmula contém um tipo de argumento inválido.
- C) A fórmula contém um texto que o Excel não reconhece.
- D) A coluna não é suficientemente larga para exibir o valor.

**7.** No Excel, a barra que exhibe instantaneamente o conteúdo digitado na célula ativa, fazendo com que o usuário possa editá-lo, é conhecida como barra de:

- A) fórmulas;
- B) status;
- C) ferramentas;
- D) tarefas.

**8.** Considere como verdadeira a seguinte sentença: "Se todas as flores são vermelhas, então o jardim é bonito".

É correto concluir que:

- A) se todas as flores não são vermelhas, então o jardim não é bonito;
- B) se o jardim é bonito, então todas as flores são vermelhas;
- C) se o jardim não é bonito, então todas as flores não são vermelhas;
- D) se o jardim não é bonito, então pelo menos uma flor não é vermelha.

**9.** Considere a seguinte proposição:

"Ao participar de um concurso público, João será aprovado ou não será aprovado."

Do ponto de vista lógico, a proposição acima é um exemplo de:

- A) tautologia
- B) silogismo
- C) contradição
- D) equivalência

10. Considere o seguinte argumento lógico:

p1: Carlos canta ou Pedro não canta;

p2: Felipe canta se Carlos canta;

p3: se Pedro canta, Felipe não canta; e,

p4: Carlos canta.

Logo, pode-se concluir que

- A) Pedro e Felipe cantam.
- B) Felipe canta e Carlos não canta.
- C) Carlos e Felipe cantam, mas Pedro não canta.
- D) Ao contrário de Pedro, Felipe e Carlos não cantam.

11. Toda a obra de Platão tem um profundo sentido ético. Três poderiam ser os eixos centrais, que comandam a ética platônica: primeiro, a justiça na ordem individual e social; segundo, a transcendência do Bem; terceiro, as virtudes humanas e a ordem política presididas pela justiça. PEGORARO, Olinto. *Ética dos maiores mestres através da história*. Petrópolis: Vozes, 2006, p. 25-26. (Adaptado).

O autor acima demarca alguns pontos singulares dos temas centrais da ética de Platão. Sobre esse assunto, é CORRETO afirmar que:

- A) as virtudes humanas estão em conexão com a transcendência do bem e desvinculadas da ordem política, presidida pela justiça.
- B) Platão defende um ideal ético, centrado na sabedoria, declinando da ordem política presidida pela justiça.
- C) a justiça e o bem se realizam na ordem individual, e a virtude, na ordem política.
- D) na ética de Platão, a virtude é prática da justiça.

12. Leia o texto a seguir sobre o Pensamento Ético-político:

O que enaltece e enobrece a política de Platão é que ela, no fundo, quer uma só coisa: uma sociedade e um cidadão justos, ou seja, a harmonia social alcançada pela perfeição moral dos cidadãos. É evidente que até hoje lutamos para realizar essas metas, não mais no restrito âmbito de uma polis grega, mas no mundo globalizado. PEGORARO, Olinto. *Ética dos maiores mestres através da história*. Petrópolis: Vozes, 2006, p. 35.

Na citação acima, o autor retrata a significância do pensamento ético-político como fundamento para uma sociedade justa. Essa linha de pensamento expressa que:

- A) no mundo globalizado, a dimensão ético-política tem a confluência do que é justo.
- B) a política de Platão enaltece o cidadão justo, declinando da harmonia social.
- C) enobrecer a política de Platão é priorizar o espaço restrito no âmbito da polis grega.
- D) a baliza central do estado é tornar os cidadãos melhores com alcance da ordem justa na esfera pública.

13. Leia o texto a seguir:

"Muita gente imaginou repúblicas e principados que nunca se viram nem jamais foram reconhecidos como verdadeiros. Vai tanta diferença entre o como se vive e o modo por que se deveria viver, que quem se preocupar com o que se deveria fazer em vez do que se faz aprende antes a ruína própria, do que o modo de se preservar; e um homem que quiser fazer profissão de bondade é natural que se arruine entre tantos que são maus" (MAQUIAVEL, Nicolau. *O príncipe*. São Paulo: Abril Cultural, 1973, p. 69. Adaptado).

O trecho acima se refere ao esforço de Maquiavel em conceber a política como autônoma em relação à ética. Ele consegue isso distinguindo entre

- A) a monarquia, com a política astuciosa dos príncipes, e a república, com os valores éticos da democracia.
- B) a preservação de si mesmo com seus valores cristãos e a falsa profissão de bondade real.
- C) o como se vive, a política como verdade efetiva, e o como se deveria viver, as utopias éticas.
- D) os homens maus, a política como maquiavelismo, e os homens bons, as virtudes cristãs.

14. Embora não seja algo preciso e rigoroso, há uma tradição que concebe duas correntes filosóficas opostas a percorrerem os séculos, consagradas simbolicamente pelas duas figuras centrais, Platão e Aristóteles, presentes no célebre quadro de Rafael, *A escola de Atenas*. São elas:

- A) o ceticismo, que diz que não há conhecimento seguro sobre o empírico, e o empirismo, que se fundamenta na experiência para a produção de conhecimentos científicos.
- B) o empirismo, caracterizado pela ideia de que a razão é a fonte do conhecimento verdadeiro, e o racionalismo, que defende o uso de métodos racionais para se atingir um conhecimento seguro.

C) o racionalismo, que concebe o sujeito como fonte do conhecimento, e o empirismo, que entende que a origem do conhecimento está nos sentidos.

D) o platonismo, que concebe a existência de um mundo ideal, e o aristotelismo, que entende que a natureza é a origem da verdade.

15. Assinale a opção correta acerca do racionalismo.

A) No racionalismo, entende-se que os sentidos fornecem ao homem um conhecimento certo e indubitável do real.

B) No racionalismo, nega-se que haja ideias inatas, ou formas *a priori* no conhecimento humano e que se deva partir de axiomas para se construir a ciência.

C) Do ponto de vista metafísico, no racionalismo afirma-se que nem tudo tem a sua razão de ser, ou seja, que há algo de não inteligível na realidade.

D) No tocante à questão da origem do conhecimento, o racionalismo é a doutrina que ensina que todo conhecimento certo provém, necessariamente, de princípios *a priori*, irrecusáveis e evidentes, e que, por si sós, os sentidos não podem fornecer senão uma ideia confusa e provisória da verdade.

16. Para a explicação do mito trágico, a primeira exigência é, precisamente, procurar o prazer que lhe é próprio na esfera puramente estética, sem extrapolar para o território da compaixão, do medo, do sublime ético. F. W. Nietzsche. O nascimento da tragédia no espírito da música. In: Obras Incompletas, São Paulo: Abril Cultural, p. 21 [Os pensadores] (com adaptações).

O argumento de Nietzsche apresentado no excerto precedente emergiu em um contexto histórico marcado

A) pela instauração da *mathesis universalis* como ideal de clareza e distinção das ideias.

B) pela obrigação de conciliar a produção artística, como a pintura, com os dogmas da fé cristã.

C) por experiências de construção autônoma de valores em todas as esferas da vida social.

D) pela concepção cosmológica como modelo, pressuposto e base da explicação do ser humano.

17. Nietzsche, no ensaio Richard Wagner em Bayreuth (1876), criticou os valores modernos, a hipocrisia e a decadência. Nesse ensaio, Nietzsche propôs uma releitura do mito da caverna de Platão, associando a sociedade moderna à caverna e o artista a um homem superior, que tem acesso à luz e à verdade, livre das amarras da caverna. Com base nas teorias de Nietzsche, é correto afirmar que

A) o homem assimila o mundo subterrâneo da caverna por meio da arte.

B) o homem assimila os valores da vida moderna por meio da arte.

C) a arte liberta o homem da trivialidade da vida moderna.

D) a arte possibilita o acesso à luminosidade do mundo moderno.

18. O que o filósofo procura na verdade do mito é a verdade da própria filosofia. Na época de sua errância racional, a filosofia sentia-se absolutamente autônoma e independente da não filosofia. No espaço dessa independência, julgava atingir com os recursos da razão uma verdade absoluta, necessária, universal. Em nome dessa verdade, desprezava tudo que não se enquadrasse na bitola da racionalidade. O mito, as lendas, os sonhos, a loucura, a poesia, a religião, para terem lugar no país da verdade, guardado pela filosofia, necessitavam das credenciais da razão. No rigor dessa ditadura, não se destruíra, decerto, a liberdade desde que sua essencialização se submetesse aos princípios racionais da lógica. Pois a essência da liberdade era a verdade. Hoje a filosofia sente sua dependência da não-filosofia. É aquém da alternativa de racional e irracional que se instaura o espaço de toda verdade. Na liberdade dessa dimensão originária se articulam a verdade da fantasia, a verdade dos sonhos, a verdade da loucura. O juízo já não é o lugar primogênito da verdade. Há verdades, no plural, correlativas ao sentido das diversas intencionalidades. É a liberdade que é a essência da verdade. Emanuel Carneiro Leão. Aprendendo a pensar. 2.<sup>a</sup> ed. Petrópolis: Vozes, 1989, p. 195 (com adaptações).

Tendo como referência as ideias apresentadas no texto acima, assinale a opção correta.

A) Segundo o texto, o fundamento da liberdade é a verdade, entendida como verdade do juízo, verdade da razão.

B) O mito é um discurso narrativo irracional, alógico. A filosofia é a guardiã da racionalidade no âmbito da cultura, e, portanto, não deve nem se interessar pelo mito.

C) Segundo o texto, só há a verdade do juízo, a verdade da razão. O mito é irracional; logo, mito e não verdade coincidem. O mito tem algo de infantil, de primitivo, de bárbaro.

D) Na filosofia da existência, problematizam-se tanto a racionalidade quanto a irracionalidade. Nessa filosofia, descobre-se que o lugar da verdade é anterior ao discurso, à predicação, ao juízo, ou seja, que uma experiência de verdade existencial, a qual é fundamentalmente plural, antecede a verdade predicativa, lógica.

19. Considerando os conceitos de ética e moral, assinale a opção correta.

A) A moral é um elemento da cultura de um povo, que deve ser respeitada sem sofrer transformações históricas. Portanto, a ética não pode questionar a cultura e suas concepções sobre o agir e o viver humano.

B) A ética é heterônoma e uma questão de adaptação às regras exteriores da convivência social, por conveniência ou por receio de repreensões sociais.

C) A moral é autônoma e uma questão de questionamento sobre o sentido da moralidade humana em geral.

D) Enquanto a moral é uma prática que segue os costumes de uma cultura, a ética é uma parte da filosofia e busca investigar criticamente o sentido da moralidade humana em geral.

**20.** Com relação à ética kantiana, assinale a opção correta.

**A)** A vontade é boa quando o homem age movido por suas paixões, e não quando quer e age movido apenas pela consideração ou pelo respeito ao dever.

**B)** A boa vontade é um meio para um fim, valendo tanto quanto os resultados efetivos que ela alcança.

**C)** A boa vontade pode ser entendida a partir do dever e do querer autônomo. Dever é a necessidade de uma ação feita por respeito à lei moral. A lei moral, porém, é dada pela racionalidade prática do sujeito. Ter boa vontade é seguir o imperativo categórico da razão.

**D)** Submissão ao dever e autonomia do querer se contradizem. Logo, são incompatíveis para funcionar como princípios éticos ao mesmo tempo.

---

### Questões

**1.** Aponte o grupo de palavras que, respectivamente, tem o significado de: MERGULHAR - ILUSTRE - PRESTES A ACONTECER - VIR À TONA

- A) emergir - iminente - eminente - imergir
- B) imergir - iminente - eminente - emergir
- C) emergir - eminente - iminente - imergir
- D) imergir - eminente - iminente - emergir

**2.** O novo Acordo Ortográfico estabelece a retirada do acento agudo em algumas palavras. Marque a opção cujo acento agudo permanece:

- A) Platéia.
- B) Heróico.
- C) Papéis.
- D) Paranóia.

**3.** Considere as relações de sinonímia das palavras e marque a opção correta.

Em "Os avaliadores chegam, ao restaurante, sempre incógnitos, agindo com naturalidade e simpatia. Nenhum detalhe passa incólume, nem mesmo o ritmo em que transcorre a refeição."

"Incógnito" e "incólume" correspondem, respectivamente, a:

- A) ignorado e sem luz.
- B) desconhecido e sem presença.
- C) desinformado e desconsiderado.
- D) desconhecido e intacto.

**4.** A concordância verbal e nominal é um princípio linguístico que orienta a combinação das palavras na frase. Marque a alternativa em que a concordância está realizada de acordo com a norma padrão.

- A) É necessário paciência para poderem os trabalhadores exporem seus planos de carreira.
- B) Houveram implicações boas e más nas atitudes assumidas pelos empresários do petróleo, em virtude do vazamento criminoso.
- C) A política ambiental, um dos temas mais discutidos atualmente, faz os interessados repensarem a prática dos especialistas da empresa.
- D) Propostas, o mais adequadas possíveis, em termos de qualidade, foi apresentada imediatamente aos rebeldes da cidade.

**5.** O Microsoft Office é uma suíte de aplicativos para processamento de texto, elaboração de planilha de cálculo e gerenciamento de banco de dados, dentre outros. Qual a ferramenta do Office que permite utilizar uma conta de e-mail, previamente configurada, para envio e recebimento de mensagens eletrônicas?

- A) Access.
- B) Outlook.
- C) Power Point.
- D) Hotmail.

**6.** Ao executar uma fórmula no Microsoft Excel, o usuário depara-se com o seguinte erro: #VALOR!. O que está errado na fórmula?

- A) A fórmula refere-se a uma célula inexistente.
- B) A fórmula contém um tipo de argumento inválido.
- C) A fórmula contém um texto que o Excel não reconhece.
- D) A coluna não é suficientemente larga para exibir o valor.

**7.** No Excel, a barra que exhibe instantaneamente o conteúdo digitado na célula ativa, fazendo com que o usuário possa editá-lo, é conhecida como barra de:

- A) fórmulas;
- B) status;
- C) ferramentas;
- D) tarefas.

**8.** Considere como verdadeira a seguinte sentença: "Se todas as flores são vermelhas, então o jardim é bonito".

É correto concluir que:

- A) se todas as flores não são vermelhas, então o jardim não é bonito;
- B) se o jardim é bonito, então todas as flores são vermelhas;
- C) se o jardim não é bonito, então todas as flores não são vermelhas;
- D) se o jardim não é bonito, então pelo menos uma flor não é vermelha.

**9.** Considere a seguinte proposição:

"Ao participar de um concurso público, João será aprovado ou não será aprovado."

Do ponto de vista lógico, a proposição acima é um exemplo de:

- A) tautologia
- B) silogismo
- C) contradição
- D) equivalência

10. Considere o seguinte argumento lógico:

p1: Carlos canta ou Pedro não canta;

p2: Felipe canta se Carlos canta;

p3: se Pedro canta, Felipe não canta; e,

p4: Carlos canta.

Logo, pode-se concluir que

- A) Pedro e Felipe cantam.
- B) Felipe canta e Carlos não canta.
- C) Carlos e Felipe cantam, mas Pedro não canta.
- D) Ao contrário de Pedro, Felipe e Carlos não cantam.

11. O ensino da Geografia tem como finalidade preparar o aluno para a localização, compreensão e sua atuação na complexidade que o mundo apresenta, sempre buscando a problematização da realidade, com proposições e reconhecimento das dinâmicas existentes no espaço geográfico. O pensamento crítico também se faz imprescindível para a análise e atuação feitas pelo aluno mediante as transformações presentes em sua realidade. "Ciências humanas e suas tecnologias" / Orientação curriculares para o ensino médio / Secretaria da Educação Básica, 2006. Disponível em: [http://portal.mec.gov.br/seb/arquivos/pdf/book\\_volume\\_03\\_internet.pdf](http://portal.mec.gov.br/seb/arquivos/pdf/book_volume_03_internet.pdf)

Com base nesses objetivos e abordagem do ensino da Geografia na contemporaneidade, assinale a alternativa correta.

- A) Para se alcançar os objetivos do ensino da Geografia, o professor deve proporcionar práticas e reflexões que possam levar o aluno à compreensão exclusiva da realidade nacional e mundial, bem como da dinâmica social e espacial ocorridas nesses espaços.
- B) A Geografia caracteriza-se como uma disciplina descritiva e empírica, em que os dados sobre a natureza, a economia e a população são apresentados a partir de uma seqüência linear, como se fossem produtos de uma ordem natural.
- C) Para o ensino de Geografia, as concepções contidas em teorias de aprendizagem suprimem a necessidade de considerar os conhecimentos prévios do aluno e o meio geográfico no qual ele está inserido.
- D) A importância do estudo da Geografia, no ensino médio, está relacionada, além da ampliação dos conceitos da ciência geográfica, à formação de um cidadão, reconhecendo as contradições e os conflitos existentes no mundo.

12. Acerca das novas abordagens teóricas e metodológicas no ensino da geografia, assinale a opção correta.

- A) Os saberes do senso comum de comunidades tradicionais como ribeirinhos e quilombolas devem ser descartados.
- B) Além do conhecimento teórico-metodológico, o cotidiano discente é de plena significância para o processo docente.
- C) Sendo os saberes do cotidiano importantes instrumentos didáticos, a metodologia deve se limitar a abordá-los.
- D) Para atender a uma abordagem crítica da geografia, basta tratar da dicotomia entre a geografia física e a geografia humana.

13. Ao longo da história do pensamento geográfico, uma categoria chave da ciência geográfica, a região, foi projetada pela modernidade e, assim como esta, sofreu os abalos e as rupturas paradigmáticas em seu conteúdo, e conseqüentemente em seu ensino. Acerca desse assunto, assinale a opção correta.

- A) No ensino, a construção do conceito de região deve ter como princípio a diferenciação de áreas.
- B) A construção de alguns conceitos importantes na geografia, como o de região geográfica, foi orientada pela concepção ambientalista do pensamento geográfico.
- C) A inclusão das ações humanas na análise regional acrescentou unidade à ciência geográfica e facilitou o seu ensino.
- D) Na nova geografia, os estudos regionais são impulsionados pela difusão dos trabalhos de campo, que demonstram preocupação com a discussão do conteúdo articulado com a prática e as implicações na geografia.

14. Sabendo-se que, quanto à natureza da representação, cartas e mapas podem ser classificados em gerais (cadastral, topográfico e geográfico), temáticos e especiais, julgue os itens subsequentes.

I Denomina-se cadastral a representação em escala grande, geralmente planimétrica e com maior nível de detalhamento, apresentando grande precisão geométrica. É usualmente adotada para representar cidades e regiões metropolitanas, sendo as escalas mais usuais de representação 1:1.000, 1:2.000, 1:5.000, 1:10.000 e 1:15.000.

II As cartas e os mapas destinados a um tema específico, necessário à pesquisa socioeconômica, à pesquisa de recursos naturais ou destinados a estudos ambientais, exprimindo conhecimentos particulares para uso geral, denominam-se "especiais".

III Cartas topográficas na escala 1:250.000 são úteis para a representação cartográfica de áreas específicas, com forte densidade demográfica, fornecendo elementos para o planejamento socioeconômico e bases para anteprojetos de engenharia.

Esse mapeamento, pelas características da escala, está dirigido para as áreas das regiões metropolitanas e outras que se definem pelo atendimento a projetos específicos. Assinale a alternativa correta.

- A) Nenhum item está certo.  
 B) Apenas o item I está certo.  
 C) Apenas o item II está certo.  
 D) Apenas o item III está certo.

15. Convencionalmente, em relação às representações cartográficas e suas escalas, assinale a alternativa correta.

- A) Cartas topográficas são representações cartográficas na escala compreendida 1:600.000 e 1:5.000.  
 B) Mapas geográficos são representações cartográficas em escalas inferiores a 1:500.000.  
 C) Plantas topográficas são representações cartográficas inferiores à escala 1:10.000.  
 D) Uma representação gráfica na escala de 1:20.000 é uma planta topográfica.

16. Considerando os rios como agentes modeladores do relevo terrestre, é correto afirmar que:

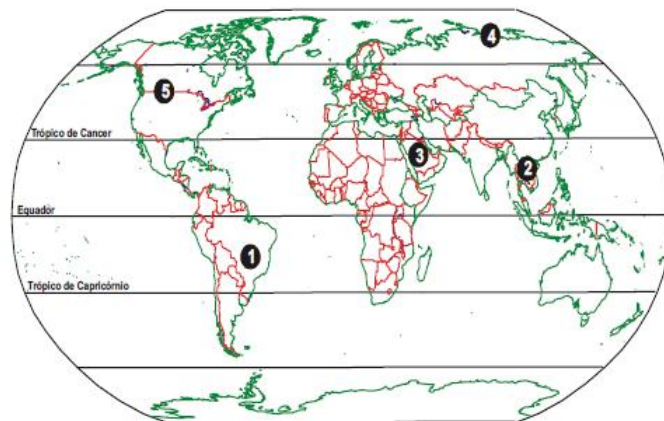
- A) em seus alto e baixo cursos, predominam tanto os processos de erosão do relevo como de remoção de materiais; em seu médio curso, predominam os processos de deposição e de sedimentação.  
 B) em seu alto curso, predominam os processos de deposição e de sedimentação de materiais; em seu baixo curso, predominam os processos de erosão do relevo e de remoção de materiais.  
 C) em seu alto curso, predominam os processos de erosão do relevo e de remoção de materiais; em seu baixo curso, predominam os processos de deposição e de sedimentação.  
 D) ao longo de todos os seus cursos, os processos de deposição e de sedimentação de materiais predominam sobre os processos de erosão do relevo e de remoção de materiais.

17. No Brasil existem diversos domínios morfoclimáticos bem definidos em suas características. Atualmente todos os nossos domínios possuem problemas ambientais provocados pela ação antrópica. A correspondência correta entre os problemas ambientais e os domínios morfoclimáticos é:

- A) Araucária - destruição do pinheiro, típico da floresta tropical úmida, do Paraná, que quase desapareceu pela exploração de madeira para o mercado externo;  
 B) Cerrados - a extração do petróleo e as atividades industriais têm provocado chuvas ácidas, acelerando o empobrecimento dos solos;  
 C) Caatinga - compactação e impermeabilização do solo decorrente da agricultura mecanizada e contaminação da água por atividade industrial;

D) Amazônia - contaminação do solo por atividade de garimpo e mineração; exploração indiscriminada de madeira, além do processo erosivo pela derrubada da floresta.

18. Analise o mapa abaixo e as características descritas a seguir.



I. Baixíssima biodiversidade; baixas temperaturas o ano todo; umidade moderada.

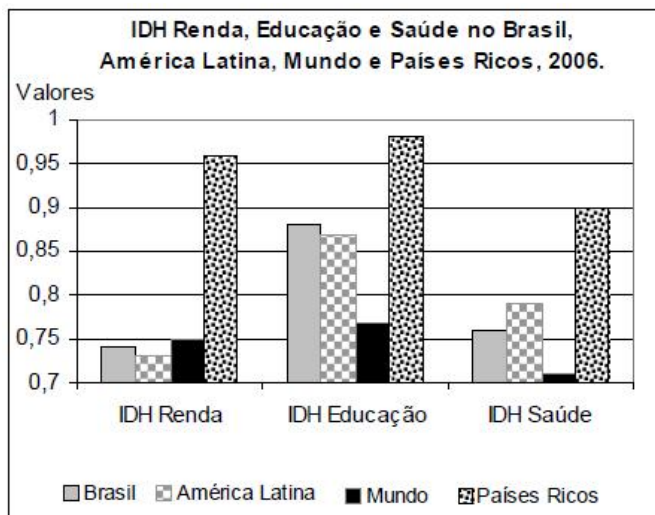
II. Alta biodiversidade endêmica; temperatura alta a moderada; umidade sazonal.

III. Altíssima biodiversidade; temperatura e umidade altas o ano todo.

Dentre os biomas 1, 2, 3, 4 e 5 indicados no mapa, quais são os que correspondem, respectivamente, às características I, II e III?

- A) 1, 5, 4  
 B) 2, 4, 3  
 C) 3, 2, 5  
 D) 4, 1, 2

19. Observe o gráfico a seguir.



Disponível em: <<http://www.pnud.org.br>> Acesso em: 20 set. 2007.

C) Concentram-se na produção pecuária, visando atender à crescente demanda de sua carteira de negócios no mercado norte-americano.

D) Relacionam-se à flexibilização da legislação trabalhista brasileira, que tem atraído investimentos chineses, sobretudo para o setor de biotecnologia.

O índice de desenvolvimento humano (IDH) sintetiza indicadores como renda, saúde e educação, com o objetivo de aferir a qualidade de vida da população de um determinado lugar. Tendo por referência a leitura e interpretação do gráfico, verifica-se que o IDH relativo à saúde no Brasil é:

- A) menor do que o IDH renda e maior do que o IDH educação do Brasil, o qual tem IDH de, aproximadamente, 0,88.
- B) menor do que o do mundo e maior do que o da América Latina, cujo IDH é de, aproximadamente, 0,79.
- C) maior do que o da América Latina e menor do que o do mundo, o qual tem IDH de, aproximadamente, 0,71.
- D) maior do que o do mundo e menor do que o dos países ricos, cujo IDH é de, aproximadamente, 0,9.



20. Os investimentos diretos da China no Brasil aumentaram vertiginosamente nos últimos anos, conforme pode ser observado no gráfico acima.

Sobre esses investimentos, é correto afirmar:

- A) Destinam-se, principalmente, à produção de matéria-prima no Brasil, destacando-se minério de ferro e soja.
- B) Devem-se à necessidade de a China diversificar e expandir sua indústria pesqueira para além do Sudeste asiático.



## Questões

1. Aponte o grupo de palavras que, respectivamente, tem o significado de: MERGULHAR - ILUSTRE - PRESTES A ACONTECER - VIR À TONA

- A) emergir - iminente - eminente - imergir
- B) imergir - iminente - eminente - emergir
- C) emergir - eminente - iminente - imergir
- D) imergir - eminente - iminente - emergir

2. O novo Acordo Ortográfico estabelece a retirada do acento agudo em algumas palavras. Marque a opção cujo acento agudo permanece:

- A) Platéia.
- B) Heróico.
- C) Papéis.
- D) Paranóia.

3. Considere as relações de sinonímia das palavras e marque a opção correta.

Em "Os avaliadores chegam, ao restaurante, sempre incógnitos, agindo com naturalidade e simpatia. Nenhum detalhe passa incólume, nem mesmo o ritmo em que transcorre a refeição."

"Incógnito" e "incólume" correspondem, respectivamente, a:

- A) ignorado e sem luz.
- B) desconhecido e sem presença.
- C) desinformado e desconsiderado.
- D) desconhecido e intacto.

4. A concordância verbal e nominal é um princípio linguístico que orienta a combinação das palavras na frase. Marque a alternativa em que a concordância está realizada de acordo com a norma padrão.

- A) É necessário paciência para poderem os trabalhadores exporem seus planos de carreira.
- B) Houveram implicações boas e más nas atitudes assumidas pelos empresários do petróleo, em virtude do vazamento criminoso.
- C) A política ambiental, um dos temas mais discutidos atualmente, faz os interessados repensarem a prática dos especialistas da empresa.
- D) Propostas, o mais adequadas possíveis, em termos de qualidade, foi apresentada imediatamente aos rebeldes da cidade.

5. O Microsoft Office é uma suíte de aplicativos para processamento de texto, elaboração de planilha de cálculo e gerenciamento de banco de dados, dentre outros. Qual a ferramenta do Office que permite utilizar uma conta de e-mail, previamente configurada, para envio e recebimento de mensagens eletrônicas?

- A) Access.
- B) Outlook.
- C) Power Point.
- D) Hotmail.

6. Ao executar uma fórmula no Microsoft Excel, o usuário depara-se com o seguinte erro: #VALOR!. O que está errado na fórmula?

- A) A fórmula refere-se a uma célula inexistente.
- B) A fórmula contém um tipo de argumento inválido.
- C) A fórmula contém um texto que o Excel não reconhece.
- D) A coluna não é suficientemente larga para exibir o valor.

7. No Excel, a barra que exhibe instantaneamente o conteúdo digitado na célula ativa, fazendo com que o usuário possa editá-lo, é conhecida como barra de:

- A) fórmulas;
- B) status;
- C) ferramentas;
- D) tarefas.

8. Considere como verdadeira a seguinte sentença: "Se todas as flores são vermelhas, então o jardim é bonito".

É correto concluir que:

- A) se todas as flores não são vermelhas, então o jardim não é bonito;
- B) se o jardim é bonito, então todas as flores são vermelhas;
- C) se o jardim não é bonito, então todas as flores não são vermelhas;
- D) se o jardim não é bonito, então pelo menos uma flor não é vermelha.

9. Considere a seguinte proposição:

"Ao participar de um concurso público, João será aprovado ou não será aprovado."

Do ponto de vista lógico, a proposição acima é um exemplo de:

- A) tautologia
- B) silogismo
- C) contradição
- D) equivalência

10. Considere o seguinte argumento lógico:

p1: Carlos canta ou Pedro não canta;

p2: Felipe canta se Carlos canta;

p3: se Pedro canta, Felipe não canta; e,

p4: Carlos canta.

Logo, pode-se concluir que

- A) Pedro e Felipe cantam.
- B) Felipe canta e Carlos não canta.
- C) Carlos e Felipe cantam, mas Pedro não canta.
- D) Ao contrário de Pedro, Felipe e Carlos não cantam.

11. A escrita apareceu na história da humanidade [entre 3 e 4 mil anos antes de Cristo], num momento em que a humanidade já tinha concluído suas descobertas mais essenciais e mais fundamentais. (Georges Charbonnier. Arte, linguagem, etnologia: entrevistas com Claude Lévi-Strauss, 1989. Adaptado.)

O etnólogo francês, Lévi-Strauss, refere-se a uma verdadeira revolução ocorrida na existência social da humanidade, antes do aparecimento da escrita, durante o período:

- A) neolítico, com a domesticação de animais, a tecelagem e o surgimento da agricultura.
- B) histórico, com a constituição dos Estados e a separação dos indivíduos em grupos sociais.
- C) paleolítico, com a predominância das atividades de coleta de alimentos, como frutos e raízes.
- D) dos primeiros contatos entre tribos distintas, fato que possibilitou um ambiente de trocas culturais.

12. O fenômeno da escravidão, ou seja, da imposição do trabalho compulsório a um indivíduo ou a uma coletividade, por parte de outro indivíduo ou coletividade, é algo muito antigo e, nesses termos, acompanhou a história da Antiguidade até o séc. XIX. Todavia, percebe-se que tanto o status quanto o tratamento dos escravos variou muito da Antiguidade greco-romana até o século XIX em questões ligadas à divisão do trabalho.

As variações mencionadas dizem respeito

A) ao caráter étnico da escravidão antiga, pois certas etnias eram escravizadas em virtude de preconceitos sociais.

B) à especialização do trabalho escravo na Antiguidade, pois certos ofícios de prestígio eram frequentemente realizados por escravos.

C) ao uso dos escravos para a atividade agroexportadora, tanto na Antiguidade quanto no mundo moderno, pois o caráter étnico determinou a diversidade de tratamento.

D) à absoluta desqualificação dos escravos para trabalhos mais sofisticados e à violência em seu tratamento, independentemente das questões étnicas.

13. Leia o texto:

"Somos anões carregados nos ombros de gigantes. Assim vemos mais, e vemos mais longe do que eles, não porque nossa visão seja mais aguda ou nossa estatura mais elevada, mas porque eles nos carregam no alto e nos levantam acima de sua altura gigantesca".

LE GOFF, Jacques. Os intelectuais na Idade Média. Rio de Janeiro: José Olímpio, 2003. p. 36

As Universidades nasceram no Ocidente, nos séculos XII e XIII, no cenário do renascimento urbano, ligadas ao desenvolvimento da escolástica e sob o peso da contribuição greco-árabe. O texto apresentado acima é uma citação do mestre Bernard, professor do principal centro científico do século XII, a Escola de Chartres, e expressa uma nova concepção do que é a ciência e o conhecimento. Nesse período, conhecer significava:

- A) produzir um saber singular, que se diferenciava da tradição clássica.
- B) desenvolver a tradição por meio do comentário dos textos herdados da cultura antiga.
- C) utilizar instrumentos científicos, que permitissem alcançar a verdade.
- D) observar os fenômenos naturais para encontrar as leis que regiam seu funcionamento.

14. Referindo-se à expansão marítima dos séculos XV e XVI, o poeta português Fernando Pessoa escreveu, em 1922, no poema "Padrão":

"E ao imenso e possível oceano

Ensinam estas Quinas, que aqui vês,

Que o mar com fim será grego ou romano:

O mar sem fim é português."

(Fernando Pessoa, Mensagem - poemas esotéricos. Madri: ALLCA XX, 1997, p. 49.)

Nestes versos identificamos uma comparação entre dois processos históricos. É válido afirmar que o poema compara

**A)** o sistema de colonização da Idade Moderna aos sistemas de colonização da Antiguidade Clássica: a navegação oceânica tornou possível aos portugueses o tráfico de escravos para suas colônias, enquanto gregos e romanos utilizavam servos presos à terra.

**B)** o alcance da expansão marítima portuguesa da Idade Moderna aos processos de colonização da Antiguidade Clássica: enquanto o domínio grego e romano se limitava ao mar Mediterrâneo, o domínio português expandiu-se pelos oceanos Atlântico e Índico.

**C)** a localização geográfica das possessões coloniais dos impérios antigos e modernos: as cidades-estado gregas e depois o Império Romano se limitaram a expandir seus domínios pela Europa, ao passo que Portugal fundou colônias na costa do norte da África.

**D)** a duração dos impérios antigos e modernos: enquanto o domínio de gregos e romanos sobre os mares teve um fim com as guerras do Peloponeso e Púnicas, respectivamente, Portugal figurou como a maior potência marítima até a independência de suas colônias.

---

**15.** Desde a sua formação inicial, o estado moderno atravessou três séculos de evolução, passando por quatro estágios consecutivos de desenvolvimento. A respeito desses estágios, é correto afirmar que

**A)** o segundo estágio de desenvolvimento do estado moderno é a monarquia.

**B)** o estado liberal é considerado o estágio de desenvolvimento mais avançado do estado moderno.

**C)** a criação de movimentos políticos de direita e esquerda antecede a crise do estado liberal.

**D)** o quarto estágio de desenvolvimento do estado moderno é o estado democrático liberal.

---

**16.** Na civilização ocidental, os diversos aspectos do Estado moderno só apareceram gradualmente, quando a legitimidade passou a ser atribuída ao conjunto de normas que governava o exercício da autoridade. São características essenciais do Estado moderno todas as que se seguem, exceto:

**A)** um ordenamento jurídico impositivo.

**B)** a cidadania: relação de direitos e deveres.

**C)** o monopólio do uso legítimo da violência.

**D)** um quadro administrativo ou uma burocracia.

---

**17.** Analise as características a seguir:

provocou um processo de intensificação da urbanização;

o ritmo vivido pela sociedade foi significativamente acelerado; e,

novas tecnologias agilizaram o transporte de mercadorias e informações.

As características pontuadas anteriormente são consequências historicamente diretas da:

**A)** Revolução Francesa.

**B)** Revolução Industrial.

**C)** Revolução Americana.

**D)** Revolução Farroupilha.

---

**18.** Leia os versos que se seguem:

"Veio a força do governo,

Tudo pronto e bem armado,

Espancando cangaceiro

E guarnecendo o Estado

Falando de modo sero

De tudo quanto quisero

Era o tempo chegado."

(Folclore da Paraíba)

A poesia popular acima retrata a relação da República brasileira proclamada em 1889 e a população mais humilde do país no período que ficou conhecido como República Velha (1889/1930). A violência e o desrespeito em relação à população pobre era a tônica da República velha, gerando a eclosão de movimentos populares nesse período. São exemplos desses movimentos populares de resistência à política coronelista da no período citado:

**A)** Canudos e o Movimento do Contestado;

**B)** Insurreição Pernambucana e o Movimento de Canudos;

**C)** Revolta da Chibata e a Revolução Baiana;

**D)** Movimento de Canudos e a Balaiada;

**19.** Houve momentos de profunda crise na história mundial contemporânea que representaram, para o Brasil, oportunidades de transformação no campo econômico. A Primeira Guerra Mundial (1914-1918) e a quebra da Bolsa de Nova Iorque (1929), por exemplo, levaram o Brasil a modificar suas estratégias produtivas e a contornar as dificuldades de importação de produtos que demandava dos países industrializados.

Nas três primeiras décadas do século XX, o Brasil

- A)** priorizou o ensino técnico, no intuito de qualificar a mão-de-obra nacional direcionada à indústria.
- B)** experimentou grandes transformações tecnológicas na indústria e mudanças compatíveis na legislação trabalhista.
- C)** aproveitou a conjuntura de crise para fomentar a industrialização pelo país, diminuindo as desigualdades regionais.
- D)** direcionou parte do capital gerado pela cafeicultura para a industrialização, aproveitando a recessão europeia e norte-americana.

---

**20.** Um condicionante decisivo para o triunfo de Collor foi o "agressivo" marketing de sua campanha. Collor e sua assessoria apostaram na construção da imagem de um candidato jovem, moderno, decidido e, principalmente, diferente dos demais políticos. Além disso, prometia moralizar a política e se apresentava como protetor dos "descamisados" e "pés-descalços", prometendo-lhes solucionar todos os seus problemas. MACHADO, Fabiana Michelle de Sousa. Política econômica e política externa do governo Collor 1990-1992. Belo Horizonte: Centro Universitário, 2007.

No campo político-econômico, esse curto governo foi caracterizado pela

- A)** retração do Brasil para o mercado externo.
  - B)** extinção da inflação e desvalorização cambial.
  - C)** substituição das importações, retomando o desenvolvimento.
  - D)** adoção de um novo modelo econômico, chamado de Plano Collor.
-

## Questões

1. Aponte o grupo de palavras que, respectivamente, tem o significado de: MERGULHAR - ILUSTRE - PRESTES A ACONTECER - VIR À TONA

- A) emergir - iminente - eminente - imergir
- B) imergir - iminente - eminente - emergir
- C) emergir - eminente - iminente - imergir
- D) imergir - eminente - iminente - emergir

2. O novo Acordo Ortográfico estabelece a retirada do acento agudo em algumas palavras. Marque a opção cujo acento agudo permanece:

- A) Platéia.
- B) Heróico.
- C) Papéis.
- D) Paranóia.

3. Considere as relações de sinonímia das palavras e marque a opção correta.

Em "Os avaliadores chegam, ao restaurante, sempre incógnitos, agindo com naturalidade e simpatia. Nenhum detalhe passa incólume, nem mesmo o ritmo em que transcorre a refeição."

"Incógnito" e "incólume" correspondem, respectivamente, a:

- A) ignorado e sem luz.
- B) desconhecido e sem presença.
- C) desinformado e desconsiderado.
- D) desconhecido e intacto.

4. A concordância verbal e nominal é um princípio linguístico que orienta a combinação das palavras na frase. Marque a alternativa em que a concordância está realizada de acordo com a norma padrão.

- A) É necessário paciência para poderem os trabalhadores exporem seus planos de carreira.
- B) Houveram implicações boas e más nas atitudes assumidas pelos empresários do petróleo, em virtude do vazamento criminoso.
- C) A política ambiental, um dos temas mais discutidos atualmente, faz os interessados repensarem a prática dos especialistas da empresa.
- D) Propostas, o mais adequadas possíveis, em termos de qualidade, foi apresentada imediatamente aos rebeldes da cidade.

5. O Microsoft Office é uma suíte de aplicativos para processamento de texto, elaboração de planilha de cálculo e gerenciamento de banco de dados, dentre outros. Qual a ferramenta do Office que permite utilizar uma conta de e-mail, previamente configurada, para envio e recebimento de mensagens eletrônicas?

- A) Access.
- B) Outlook.
- C) Power Point.
- D) Hotmail.

6. Ao executar uma fórmula no Microsoft Excel, o usuário depara-se com o seguinte erro: #VALOR!. O que está errado na fórmula?

- A) A fórmula refere-se a uma célula inexistente.
- B) A fórmula contém um tipo de argumento inválido.
- C) A fórmula contém um texto que o Excel não reconhece.
- D) A coluna não é suficientemente larga para exibir o valor.

7. No Excel, a barra que exhibe instantaneamente o conteúdo digitado na célula ativa, fazendo com que o usuário possa editá-lo, é conhecida como barra de:

- A) fórmulas;
- B) status;
- C) ferramentas;
- D) tarefas.

8. Considere como verdadeira a seguinte sentença: "Se todas as flores são vermelhas, então o jardim é bonito".

É correto concluir que:

- A) se todas as flores não são vermelhas, então o jardim não é bonito;
- B) se o jardim é bonito, então todas as flores são vermelhas;
- C) se o jardim não é bonito, então todas as flores não são vermelhas;
- D) se o jardim não é bonito, então pelo menos uma flor não é vermelha.

9. Considere a seguinte proposição:

"Ao participar de um concurso público, João será aprovado ou não será aprovado."

Do ponto de vista lógico, a proposição acima é um exemplo de:

- A) tautologia
- B) silogismo
- C) contradição
- D) equivalência

10. Considere o seguinte argumento lógico:

p1: Carlos canta ou Pedro não canta;

p2: Felipe canta se Carlos canta;

p3: se Pedro canta, Felipe não canta; e,

p4: Carlos canta.

Logo, pode-se concluir que

- A) Pedro e Felipe cantam.
- B) Felipe canta e Carlos não canta.
- C) Carlos e Felipe cantam, mas Pedro não canta.
- D) Ao contrário de Pedro, Felipe e Carlos não cantam.

11. Complete the dialogue using the right form of the adjectives.

A: Would you like to go to the beach on Friday?

B: Actually, I think Saturday is \_\_\_\_\_ for me. Friday is my \_\_\_\_\_ day.

Choose the item that respectively completes the gaps.

- A) the best / busier
- B) better / busiest
- C) best / the busiest
- D) good / the busier

12. "A malnourished person finds that their body has difficulty doing normal things such as growing and resisting disease."

Choose the alternative that presents the plural form of the demonstrative pronoun "that" in the sentence given above.

- A) Those.
- B) We.
- C) Mine.
- D) Than.

13. What is the only correct sentence concerning the use of relative pronouns?

- A) The train, that was already an hour late, broke down again.
- B) He was a person whom everyone considered honest.
- C) Several guests, which cars were parked outside, were waiting at the door.
- D) By 4.30, when was almost closing time, all the paintings had been sold.

14. Choose the correct alternative concerning the position of adverbs.

- A) I just have bought a new car.
- B) He speaks fluently five languages.
- C) I was totally unprepared for the news.
- D) He had been to London never before.

15. "I did not realize until just now that you are actually in a lot of pain. I pretend to take you to the hospital for exams immediately. I promise to assist you in any way possible. I'll be waiting for you in the cafeteria."

All of the words in bold are false cognates. The word that is used INCORRECTLY in the sentences above is:

- A) Realize.
- B) Actually.
- C) Pretend.
- D) Assist.

16. Back to School

For generations in the United States, a nineteenth century invention known as the public school system was seen as the best way to give students the knowledge and skills to become nice citizens. Around the 1960s, experts began questioning the system, citing the need for new types of schools to meet the changing demands of the twentieth century. These reformers eventually won for parents a much broader range of educational choices - including religious, alternative, and charter schools and home schooling - but they also sparked a debate on teaching and learning that still divides experts to this day. Nunan, David - Listen in book 2, second edition.

The words "become" (line 4) and "meet" (line 6), in bold type in the text, are?

- A) regular verbs in the infinitive.
- B) irregular verbs in the infinitive.
- C) irregular verbs in the past tense.
- D) regular verbs in the present tense.

17. Choose the correct preposition for the following sentences.  
Close attention to some phrasal verbs.

"She thinks she'll spend her whole life relying \_\_\_\_\_ that body."

- A) Up
- B) In
- C) To
- D) On

18. Complete the sentences with the correct use of the Simple Past and the Past Continuous.

- I was waiting for the bus when I \_\_\_\_\_ (see) her.
- The children \_\_\_\_\_ (argue) when the teacher arrived.
- Everyone \_\_\_\_\_ (listen) to music when the lights \_\_\_\_\_ (go) out.

To fill in the gaps respectively, mark the right option.

- A) saw / was arguing / were listening / went
- B) was seeing / was arguing / listened / were
- C) saw / were arguing / was listening / went
- D) was seeing / argued / listened / were going

19. O tempo verbal grifado na seguinte frase "Twenty years on, there's been a coup at the palace" é o:

- A) Present Perfect Continuous.
- B) Present Perfect.
- C) Past Perfect.
- D) Simple Present.

20. Choose the correct alternative concerning the use of quantifiers.

- A) Although he was born in Spain, any of his earlier poems were written in French.
- B) Many questions were asked, but few were answered.
- C) The new factory provided jobs in a region where there were not much jobs.
- D) She searched the shelves for books on yoga, but could find no one.

## Questões

1. Aponte o grupo de palavras que, respectivamente, tem o significado de: MERGULHAR - ILUSTRE - PRESTES A ACONTECER - VIR À TONA

- A) emergir - iminente - eminente - imergir
- B) imergir - iminente - eminente - emergir
- C) emergir - eminente - iminente - imergir
- D) imergir - eminente - iminente - emergir

2. O novo Acordo Ortográfico estabelece a retirada do acento agudo em algumas palavras. Marque a opção cujo acento agudo permanece:

- A) Platéia.
- B) Heróico.
- C) Papéis.
- D) Paranóia.

3. Considere as relações de sinonímia das palavras e marque a opção correta.

Em "Os avaliadores chegam, ao restaurante, sempre incógnitos, agindo com naturalidade e simpatia. Nenhum detalhe passa incólume, nem mesmo o ritmo em que transcorre a refeição."

"Incógnito" e "incólume" correspondem, respectivamente, a:

- A) ignorado e sem luz.
- B) desconhecido e sem presença.
- C) desinformado e desconsiderado.
- D) desconhecido e intacto.

4. A concordância verbal e nominal é um princípio linguístico que orienta a combinação das palavras na frase. Marque a alternativa em que a concordância está realizada de acordo com a norma padrão.

- A) É necessário paciência para poderem os trabalhadores exporem seus planos de carreira.
- B) Houveram implicações boas e más nas atitudes assumidas pelos empresários do petróleo, em virtude do vazamento criminoso.
- C) A política ambiental, um dos temas mais discutidos atualmente, faz os interessados repensarem a prática dos especialistas da empresa.
- D) Propostas, o mais adequadas possíveis, em termos de qualidade, foi apresentada imediatamente aos rebeldes da cidade.

5. O Microsoft Office é uma suíte de aplicativos para processamento de texto, elaboração de planilha de cálculo e gerenciamento de banco de dados, dentre outros. Qual a ferramenta do Office que permite utilizar uma conta de e-mail, previamente configurada, para envio e recebimento de mensagens eletrônicas?

- A) Access.
- B) Outlook.
- C) Power Point.
- D) Hotmail.

6. Ao executar uma fórmula no Microsoft Excel, o usuário depara-se com o seguinte erro: #VALOR!. O que está errado na fórmula?

- A) A fórmula refere-se a uma célula inexistente.
- B) A fórmula contém um tipo de argumento inválido.
- C) A fórmula contém um texto que o Excel não reconhece.
- D) A coluna não é suficientemente larga para exibir o valor.

7. No Excel, a barra que exhibe instantaneamente o conteúdo digitado na célula ativa, fazendo com que o usuário possa editá-lo, é conhecida como barra de:

- A) fórmulas;
- B) status;
- C) ferramentas;
- D) tarefas.

8. Considere como verdadeira a seguinte sentença: "Se todas as flores são vermelhas, então o jardim é bonito".

É correto concluir que:

- A) se todas as flores não são vermelhas, então o jardim não é bonito;
- B) se o jardim é bonito, então todas as flores são vermelhas;
- C) se o jardim não é bonito, então todas as flores não são vermelhas;
- D) se o jardim não é bonito, então pelo menos uma flor não é vermelha.

9. Considere a seguinte proposição:

"Ao participar de um concurso público, João será aprovado ou não será aprovado."

Do ponto de vista lógico, a proposição acima é um exemplo de:



- A) tautologia  
 B) silogismo  
 C) contradição  
 D) equivalência

Associe adequadamente o bloco inferior ao superior.

1 - Arcadismo

2 - Parnasianismo

3 - Simbolismo

( ) Representa um afastamento dos problemas sociais brasileiros, seguindo uma estética rígida.

( ) Surge na periferia intelectual brasileira: Minas Gerais, Santa Catarina e Rio Grande do Sul.

( ) Recupera o padrão estético clássico, fazendo ressurgir a epopeia.

( ) Busca transfigurar a condição humana, dando-lhe horizontes transcendentais.

A sequência correta de preenchimento dos parênteses, de cima para baixo, é

A) 1 - 1 - 3 - 2.

B) 1 - 3 - 2 - 2.

C) 2 - 3 - 1 - 3.

D) 2 - 3 - 3 - 1.

### 13. Sangrando espuma

Parou de chover e a baía de Angra está deserta. A superfície do mar é lâmina mesclada de verde e cinza onde a luz do sol, refletida, cria um céu cheio de estrelas. Ao fundo, ilhas e montanhas com suas escarpas cobertas, ainda, pela vegetação atlântica, formam um degradê que se esbate em direção ao infinito. Ouço o barulho de um motor. Surge no horizonte uma pequena lancha. Corta a superfície espelhada, que sangra espuma. A princípio aquilo me agride. Mas depois reconheço que há beleza nessa intervenção do homem. São os nossos rastros. (SEIXAS, H. Contos mais que mínimos. Rio de Janeiro: Tinta Negra Bazar Editorial, 2010.)

Um texto literário possibilita, na maioria das vezes, leitura polissêmica. Sobre leituras desse texto, assinale a que NÃO é possível.

A) Entre *superfície do mar* e *lâmina* a característica comum é a espessura; entre *superfície do mar* e *céu*, é o brilho.

B) Desde o início do conto, o eu lírico percebe que os elementos da natureza se encontram em desequilíbrio.

10. Considere o seguinte argumento lógico:

p1: Carlos canta ou Pedro não canta;

p2: Felipe canta se Carlos canta;

p3: se Pedro canta, Felipe não canta; e,

p4: Carlos canta.

Logo, pode-se concluir que

- A) Pedro e Felipe cantam.  
 B) Felipe canta e Carlos não canta.  
 C) Carlos e Felipe cantam, mas Pedro não canta.  
 D) Ao contrário de Pedro, Felipe e Carlos não cantam.

11. Considere o trecho da Obra Memórias Póstumas de Brás Cubas, de Machado de Assis, que se segue:

Virgília? Mas era a mesma senhora, que alguns anos depois...? (...) Não digo que já lhe coubesse a primazia da beleza, entre as mocinhas do tempo, porque isto não é um romance, em que o autor sobredoura a realidade e fecha os olhos às sardas e espinhas; mas também não digo que lhe maculasse o rosto nenhuma sarda ou espinha, não. Era bonita, fresca, saía das mãos da natureza, cheia daquele feitiço, precário e eterno, que o indivíduo passa a outro indivíduo, para os fins secretos da criação. Era isto Virgília, e era clara, muito clara, faceira, ignorante, pueril, cheia de uns ímpetos misteriosos; muita preguiça e alguma devoção - devoção, ou talvez medo; creio que medo. (ASSIS, Machado, 1994, p. 55)

Com base na leitura do trecho, considerando a referida obra e o conhecimento sobre as escolas literárias, podemos afirmar que há uma crítica explícita à seguinte estética:

- A) Barroco  
 B) Modernismo  
 C) Romantismo  
 D) Simbolismo

12. No bloco superior abaixo, estão listados os movimentos literários brasileiros; no inferior, características desses movimentos.

C) A sequência descritiva no início do conto mostra ao leitor que, antes de a lancha surgir, havia tranquilidade.

D) O atrito da lancha com a superfície do mar provoca movimentos da água, comparados a ferimentos, por isso usou-se o verbo sangrar.

A) "disposição para o trabalho".

B) "vibração empreendedora".

C) "saindo para trabalhar".

D) "dessa gente".

#### 14. A REALIDADE E A IMAGEM

O arranha-céu sobe no ar puro lavado pela chuva

E desce refletido na poça de lama do pátio.

Entre a realidade e a imagem, no chão seco

Que as separa, quatro pombas passeiam.

Manuel Bandeira

O texto é um poema modernista. A característica que marca formalmente esse poema como pertencente a esse movimento é:

A) a preocupação com o emprego de vocábulos cultos;

B) a liberdade métrica dos versos que compõem o poema;

C) a seleção vocabular caracterizadora da modernidade;

D) o reduzido emprego de linguagem figurada.

15. Já na segurança da calçada, e passando por um trecho em obras que atravança nossos passos, lanço à queima-roupa:

- Você conhece alguma cidade mais feia do que São Paulo?

- Agora você me pegou, retruca, rindo. Hã, deixa eu ver... Lembro-me de La Paz, a capital da Bolívia, que me pareceu bem feia. Dizem que Bogotá é muito feiosa também, mas não a conheço. Bem, São Paulo, no geral, é feia, mas as pessoas têm uma disposição para o trabalho aqui, uma vibração empreendedora, que dá uma feição muito particular à cidade. Acordar cedo em São Paulo e ver as pessoas saindo para trabalhar é algo que me toca. Acho emocionante ver a garra dessa gente.

R. Moraes e R. Linsker. Estrangeiros em casa: uma caminhada pela selva urbana de São Paulo. National Geographic Brasil. Adaptado.

No terceiro parágrafo do texto, a expressão que indica, de modo mais evidente, o distanciamento social do segundo interlocutor em relação às pessoas a que se refere é:

#### 16. O MEDO SOCIAL

No Rio de Janeiro, uma senhora dirigia seu automóvel com o filho ao lado. De repente foi assaltada por um adolescente, que a roubou, ameaçando cortar a garganta do garoto. Dias depois, a mesma senhora reconhece o assaltante na rua. Acelera o carro, atropela-o e mata-o, com a aprovação dos que presenciaram a cena. Verdíca ou não, a história é exemplar. Ilustra o que é a cultura da violência, a sua nova feição no Brasil. Ela segue regras próprias. Ao expor as pessoas a constantes ataques à sua integridade física e moral, a violência começa a gerar expectativas, a fornecer padrões de respostas. Episódios truculentos e situações-limite passam a ser imaginados e repetidos com o fim de caucionar a ideia de que só a força resolve conflitos. A violência torna-se um item obrigatório na visão do mundo que nos é transmitida. Cria a convicção tácita de que o crime e a brutalidade são inevitáveis. O problema, então, é entender como chegamos a esse ponto. Como e por que estamos nos familiarizando com a violência, tornando-a nosso cotidiano. Em primeiro lugar, é preciso que a violência se torne corriqueira para que a lei deixe de ser concebida como o instrumento de escolha na aplicação da justiça. Sua proliferação indiscriminada mostra que as leis perderam o valor normativo e os meios legais de coerção, a força que deveriam ter. Nesse vácuo, indivíduos e grupos passam a arbitrar o que é justo ou injusto, segundo decisões privadas, dissociadas de princípios éticos válidos para todos. O crime é, assim, relativizado em seu valor de infração. Os criminosos agem com consciências felizes. Não se julgam fora da lei ou da moral, pois conduzem-se de acordo com o que estipulam ser o preceito correto. A imoralidade da cultura da violência consiste justamente na disseminação de sistemas morais particularizados e irreduzíveis a ideais comuns, condição prévia para que qualquer atitude criminosa possa ser justificada e legítima.

Jurandir Freire Costa

O texto acima pode ser classificado, de forma mais adequada, como:

A) narrativo moralizante;

B) informativo didático;

C) dissertativo opinativo;

D) normativo regulamentador.

17. "No Pantanal ninguém pode passar régua. Sobremuito quando chove. A régua é existidura de limite. E o Pantanal não tem limites. [...]" Manoel de Barros (Fonte: BARROS, Manoel de. Mundo renovado.

Disponível em: <<http://www.tyrannusmelancholicus.com.br/cronicas/3215/mundo-renovado>>. Acesso em: 10 jan. 2017)

"Apertei mais uma vez o controle remoto";

Em "No Pantanal não se pode passar régua. Sobremuito quando chove", de acordo com a morfologia, as palavras sublinhadas classificam-se, respectivamente, como:

- A) advérbio, locução pronominal, substantivo.
- B) substantivo, locução verbal, conjunção.
- C) substantivo, conjunção, pronomes.
- D) advérbio, substantivo, advérbio.

Essa frase pode ser reescrita de vários modos, mas a forma em que foi alterado o seu sentido original é:

- A) Mais uma vez apertei o controle remoto.
  - B) O controle remoto, eu o apertei mais uma vez.
  - C) Apertei o controle remoto mais uma vez.
  - D) Apertei mais, uma vez, o controle remoto.
- 

### 18. A raposa e o lenhador

Enquanto fugia de caçadores, uma raposa viu um lenhador e lhe pediu que a escondesse. Ele sugeriu que ela entrasse em sua cabana e se ocultasse lá dentro. Não muito tempo depois, vieram os caçadores e perguntaram ao lenhador se ele tinha visto uma raposa passar por ali. Em voz alta ele negou tê-la visto, mas com a mão fez gestos indicando onde ela estava escondida. Entretanto, como eles não prestaram atenção nos seus gestos, deram crédito às suas palavras. Ao constatar que eles já estavam longe, a raposa saiu em silêncio e foi indo embora. E o lenhador se pôs a repreendê-la, pois ela, salva por ele, não lhe dera nem uma palavra de gratidão. A raposa respondeu: "Mas eu seria grata, se os gestos de sua mão fossem condizentes com suas palavras." (Fábulas completas, 2013.)

"Entretanto, como eles não prestaram atenção nos seus gestos, deram crédito às suas palavras."

Em relação à oração que a sucede, a oração destacada tem sentido de:

- A) Causa.
- B) Conclusão.
- C) Proporção.
- D) Consequência.

### 19. Quanto à regência verbal, assinale a frase incorreta.

- A) Ela namorava o moço.
- B) Ela namorava-o.
- C) Ele namorava a moça.
- D) Ela namorava com o moço.

### 20. Observe a frase que se segue:

### Questões

1. Aponte o grupo de palavras que, respectivamente, tem o significado de: MERGULHAR - ILUSTRE - PRESTES A ACONTECER - VIR À TONA

- A) emergir - iminente - eminente - imergir
- B) imergir - iminente - eminente - emergir
- C) emergir - eminente - iminente - imergir
- D) imergir - eminente - iminente - emergir

2. O novo Acordo Ortográfico estabelece a retirada do acento agudo em algumas palavras. Marque a opção cujo acento agudo permanece:

- A) Platéia.
- B) Heróico.
- C) Papéis.
- D) Paranóia.

3. Considere as relações de sinonímia das palavras e marque a opção correta.

Em "Os avaliadores chegam, ao restaurante, sempre incógnitos, agindo com naturalidade e simpatia. Nenhum detalhe passa incólume, nem mesmo o ritmo em que transcorre a refeição."

"Incógnito" e "incólume" correspondem, respectivamente, a:

- A) ignorado e sem luz.
- B) desconhecido e sem presença.
- C) desinformado e desconsiderado.
- D) desconhecido e intacto.

4. A concordância verbal e nominal é um princípio linguístico que orienta a combinação das palavras na frase. Marque a alternativa em que a concordância está realizada de acordo com a norma padrão.

- A) É necessário paciência para poderem os trabalhadores exporem seus planos de carreira.
- B) Houveram implicações boas e más nas atitudes assumidas pelos empresários do petróleo, em virtude do vazamento criminoso.
- C) A política ambiental, um dos temas mais discutidos atualmente, faz os interessados repensarem a prática dos especialistas da empresa.
- D) Propostas, o mais adequadas possíveis, em termos de qualidade, foi apresentada imediatamente aos rebeldes da cidade.

5. O Microsoft Office é uma suíte de aplicativos para processamento de texto, elaboração de planilha de cálculo e gerenciamento de banco de dados, dentre outros. Qual a ferramenta do Office que permite utilizar uma conta de e-mail, previamente configurada, para envio e recebimento de mensagens eletrônicas?

- A) Access.
- B) Outlook.
- C) Power Point.
- D) Hotmail.

6. Ao executar uma fórmula no Microsoft Excel, o usuário depara-se com o seguinte erro: #VALOR!. O que está errado na fórmula?

- A) A fórmula refere-se a uma célula inexistente.
- B) A fórmula contém um tipo de argumento inválido.
- C) A fórmula contém um texto que o Excel não reconhece.
- D) A coluna não é suficientemente larga para exibir o valor.

7. No Excel, a barra que exhibe instantaneamente o conteúdo digitado na célula ativa, fazendo com que o usuário possa editá-lo, é conhecida como barra de:

- A) fórmulas;
- B) status;
- C) ferramentas;
- D) tarefas.

8. Considere como verdadeira a seguinte sentença: "Se todas as flores são vermelhas, então o jardim é bonito".

É correto concluir que:

- A) se todas as flores não são vermelhas, então o jardim não é bonito;
- B) se o jardim é bonito, então todas as flores são vermelhas;
- C) se o jardim não é bonito, então todas as flores não são vermelhas;
- D) se o jardim não é bonito, então pelo menos uma flor não é vermelha.

9. Considere a seguinte proposição:

"Ao participar de um concurso público, João será aprovado ou não será aprovado."

Do ponto de vista lógico, a proposição acima é um exemplo de:

- A) tautologia
- B) silogismo
- C) contradição
- D) equivalência

10. Considere o seguinte argumento lógico:

p1: Carlos canta ou Pedro não canta;

p2: Felipe canta se Carlos canta;

p3: se Pedro canta, Felipe não canta; e,

p4: Carlos canta.

Logo, pode-se concluir que

- A) Pedro e Felipe cantam.
- B) Felipe canta e Carlos não canta.
- C) Carlos e Felipe cantam, mas Pedro não canta.
- D) Ao contrário de Pedro, Felipe e Carlos não cantam.

11. Caminhando em linha reta ao longo de uma praia, um banhista vai de um ponto A até um ponto B, percorrendo a distância  $AB = 2.500$  m. Em A, ele avista um navio parado em N e verifica que o ângulo NAB é igual a  $60^\circ$ ; em B, ele verifica que o ângulo NBA é igual a  $45^\circ$ .

Considerando a representação dessa situação em um sistema de coordenadas cartesianas ortogonais  $xOy$ , em que o segmento AB esteja sobre o eixo Ox, A, à esquerda de O, B, à direita de O, e N, sobre o semieixo positivo Oy, assinale a opção correta.

O segmento AN está sobre a reta cuja equação, nesse sistema de coordenadas, pode ser expressa por

A)  $(1 + \sqrt{3})x - (\sqrt{3} + 3)y - \sqrt{3} \times 2.500 = 0$

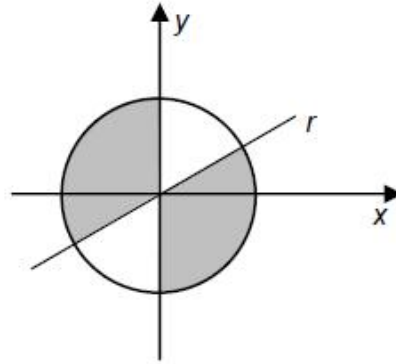
B) Para a equação da circunferência que contém os pontos O, B e N, quando expressa na forma  $x^2 + y^2 + ax + by + c = 0$ , em que  $a$ ,  $b$  e  $c$  são constantes reais, as constantes  $a$  e  $b$  são necessariamente iguais.

C) Identificando-se os pontos A, B e N como números

complexos da forma  $z = x + iy$ , em que  $i = \sqrt{-1}$  é a unidade imaginária,  $x = \text{Re}(z)$  é a parte real de  $z$  e  $y = \text{Im}(z)$  é a parte imaginária de  $z$ , é correto afirmar que A, B e N são raízes de uma equação da forma  $z^6 = R$ , para algum número real  $R > 0$ .

D) Existe polinômio de coeficientes reais, de grau 3, em que os números complexos  $z_1$ ,  $z_2$  e  $z_3$ , identificados com os pontos A, B e N, respectivamente, são as raízes desse polinômio.

12. Observe a figura abaixo.



Para que, na figura apresentada, a área da região sombreada seja o dobro da área da região não sombreada, a equação cartesiana da reta  $r$  deve ser:

A)  $y = \frac{\sqrt{3}}{3} x$

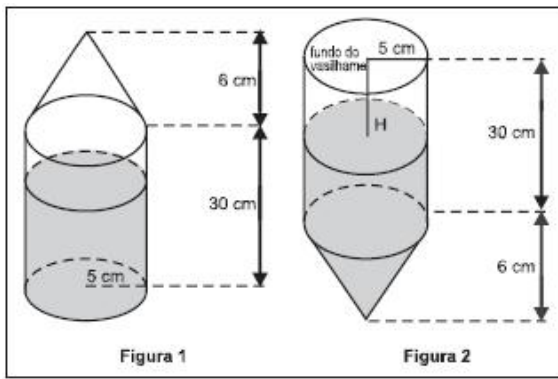
B)  $y = \frac{\sqrt{2}}{2} x$

C)  $y = \frac{1}{2} x$

D)  $y = \frac{\sqrt{3}}{2} x$

13. Um vasilhame na forma de um cilindro circular reto de raio da base de 5 cm e altura de 30 cm está parcialmente ocupado por  $625 \text{ cm}^3$  de álcool. Suponha que sobre o vasilhame seja fixado um funil na forma de um cone circular reto de raio da base de 5 cm e altura de 6 cm, conforme ilustra a figura 1. O conjunto, como mostra a figura 2, é virado para baixo, sendo H a distância da superfície do álcool até o fundo do vasilhame.

Volume do cone:  $V_{\text{cone}} = \frac{\pi r^2 h}{3}$



Considerando-se essas informações, qual é o valor da distância H?

- A) 5 cm.
- B) 7 cm.
- C) 8 cm.
- D) 12 cm.

14. Raul pretende comprar um microcomputador em uma loja em que o preço de tabela é R\$ 2 000,00. O vendedor lhe fez duas propostas de pagamento: uma, à vista, com desconto de X% sobre o preço de tabela; outra, em duas parcelas de R\$ 1 000,00, sendo a primeira no ato da compra e a segunda 1 mês após a compra. Mesmo dispondo do dinheiro para a compra à vista, Raul pensou na opção da compra a prazo, que lhe permitiria aplicar a diferença entre o preço à vista e o valor da primeira parcela, a uma taxa de 10% ao mês. Nessas condições, o menor número inteiro X, que tornaria a proposta de compra à vista mais vantajosa, é:

- A) 5
- B) 8
- C) 10
- D) 12

15. Para cadastrar-se em um site de compras coletivas, Guilherme precisará criar uma senha numérica com, no mínimo, 4 e, no máximo, 6 dígitos. Ele utilizará apenas algarismos de sua data de nascimento: 26/03/1980.

Quantas senhas diferentes Guilherme poderá criar se optar por uma senha sem algarismos repetidos?

- A) 5.040
- B) 8.400
- C) 16.870
- D) 28.560

16. Em um hospital, 20% dos enfermos estão acometidos de algum tipo de infecção hospitalar. Para dar continuidade às pesquisas que estão sendo realizadas para controlar o avanço

deste tipo de infecção, cinco enfermos desse hospital são selecionados, ao acaso e com reposição. A probabilidade de que exatamente três dos enfermos selecionados não estejam acometidos de algum tipo de infecção hospitalar é igual a:

- A)  $(0,8)^3 (0,2)^2$
- B)  $(0,8)^2 (0,2)^3$
- C)  $10 (0,8)^3 (0,2)^2$
- D)  $(0,8)^3 (0,2)^0$

17. O problema dos pontos, solucionado pelos matemáticos Pierre de Fermat (1601-1665) e Blaise Pascal (1623-1662), foi responsável pelo nascimento da Probabilidade no meio do século XVII. Uma versão dele pode ser feita considerando-se o problema de dividir as apostas de um jogo que foi interrompido. A divisão deve ser proporcional às probabilidades de vitórias de cada jogador. O jogo era disputado pelos jogadores P e Q, de modo que, em cada rodada, apenas um dos dois jogadores fazia um ponto. Sabe-se que o jogador P precisaria de mais dois pontos para vencer, e o jogador Q precisaria de mais três. Nessa situação, as probabilidades de vitória dos jogadores P e Q, respectivamente, e a proporção de divisão das apostas (de P para Q) serão:

- A)  $16/25$ ,  $9/25$  e  $16/9$ .
- B)  $7/16$ ,  $9/16$  e  $7/9$ .
- C)  $11/16$ ,  $5/16$  e  $11/5$ .
- D)  $3/5$ ,  $2/5$  e  $3/2$ .

18. A matriz  $A = (a_{ij})$  a seguir indica a quantidade de grãos (em toneladas) produzidas nas fazendas i nos meses j,  $i = 1, \dots, 5$ ,  $j = 1, \dots, 4$ .

$$A = \begin{bmatrix} 1,2 & 2,0 & 1,5 & 1,8 \\ 0,8 & 1,0 & 1,4 & 1,2 \\ 1,3 & 1,5 & 1,6 & 1,3 \\ 1,2 & 1,5 & 1,3 & 1,7 \\ 1,6 & 1,8 & 1,7 & 1,4 \end{bmatrix}$$

As cinco fazendas fazem parte de uma mesma cooperativa. O mês em que a cooperativa mais produziu foi o:

- A) 1;
- B) 2;
- C) 3;
- D) 4.

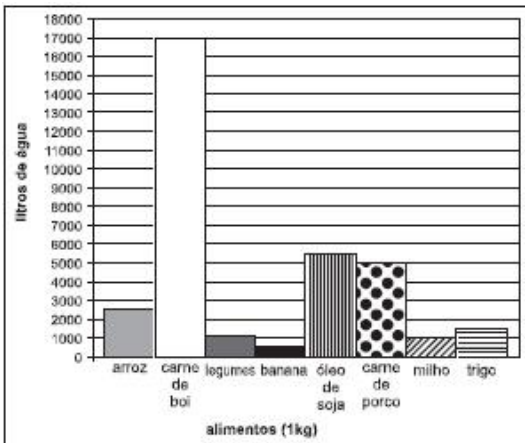
19. Se  $\alpha$  e  $\beta$  são dois ângulos complementares, então o

$$\begin{bmatrix} \text{sen}(\alpha) \cdot \text{cos}(\beta) & 1 & -1 \\ \text{sen}(\beta) \cdot \text{cos}(\alpha) & 2 & 1 \\ 2 & 4 & 0 \end{bmatrix}$$

determinante da matriz é igual a

- A) - 6
- B) - 2
- C) 2
- D) 6

20. Nos últimos anos, o aumento da população, aliado ao crescente consumo de água, tem gerado inúmeras preocupações, incluindo o uso desta na produção de alimentos. O gráfico mostra a quantidade de litros de água necessária para a produção de 1 kg de alguns alimentos.



Com base no gráfico, para a produção de 100 kg de milho, 100 kg de trigo, 100 kg de arroz, 100 kg de carne de porco e 600 kg de carne de boi, a quantidade média necessária de água, por quilograma de alimento produzido, é aproximadamente igual a:

- A) 15 litros por quilograma.
- B) 11.200 litros por quilograma.
- C) 27.000 litros por quilograma.
- D) 2.700.000 litros por quilograma.

### Questões

1. Aponte o grupo de palavras que, respectivamente, tem o significado de: MERGULHAR - ILUSTRE - PRESTES A ACONTECER - VIR À TONA

- A) emergir - iminente - eminente - imergir
- B) imergir - iminente - eminente - emergir
- C) emergir - eminente - iminente - imergir
- D) imergir - eminente - iminente - emergir

2. O novo Acordo Ortográfico estabelece a retirada do acento agudo em algumas palavras. Marque a opção cujo acento agudo permanece:

- A) Platéia.
- B) Heróico.
- C) Papéis.
- D) Paranóia.

3. Considere as relações de sinonímia das palavras e marque a opção correta.

Em "Os avaliadores chegam, ao restaurante, sempre incógnitos, agindo com naturalidade e simpatia. Nenhum detalhe passa incólume, nem mesmo o ritmo em que transcorre a refeição."

"Incógnito" e "incólume" correspondem, respectivamente, a:

- A) ignorado e sem luz.
- B) desconhecido e sem presença.
- C) desinformado e desconsiderado.
- D) desconhecido e intacto.

4. A concordância verbal e nominal é um princípio linguístico que orienta a combinação das palavras na frase. Marque a alternativa em que a concordância está realizada de acordo com a norma padrão.

- A) É necessário paciência para poderem os trabalhadores exporem seus planos de carreira.
- B) Houveram implicações boas e más nas atitudes assumidas pelos empresários do petróleo, em virtude do vazamento criminoso.
- C) A política ambiental, um dos temas mais discutidos atualmente, faz os interessados repensarem a prática dos especialistas da empresa.
- D) Propostas, o mais adequadas possíveis, em termos de qualidade, foi apresentada imediatamente aos rebeldes da cidade.

5. O Microsoft Office é uma suíte de aplicativos para processamento de texto, elaboração de planilha de cálculo e gerenciamento de banco de dados, dentre outros. Qual a ferramenta do Office que permite utilizar uma conta de e-mail, previamente configurada, para envio e recebimento de mensagens eletrônicas?

- A) Access.
- B) Outlook.
- C) Power Point.
- D) Hotmail.

6. Ao executar uma fórmula no Microsoft Excel, o usuário depara-se com o seguinte erro: #VALOR!. O que está errado na fórmula?

- A) A fórmula refere-se a uma célula inexistente.
- B) A fórmula contém um tipo de argumento inválido.
- C) A fórmula contém um texto que o Excel não reconhece.
- D) A coluna não é suficientemente larga para exibir o valor.

7. No Excel, a barra que exhibe instantaneamente o conteúdo digitado na célula ativa, fazendo com que o usuário possa editá-lo, é conhecida como barra de:

- A) fórmulas;
- B) status;
- C) ferramentas;
- D) tarefas.

8. Considere como verdadeira a seguinte sentença: "Se todas as flores são vermelhas, então o jardim é bonito".

É correto concluir que:

- A) se todas as flores não são vermelhas, então o jardim não é bonito;
- B) se o jardim é bonito, então todas as flores são vermelhas;
- C) se o jardim não é bonito, então todas as flores não são vermelhas;
- D) se o jardim não é bonito, então pelo menos uma flor não é vermelha.

9. Considere a seguinte proposição:

"Ao participar de um concurso público, João será aprovado ou não será aprovado."

Do ponto de vista lógico, a proposição acima é um exemplo de:



- A) tautologia
- B) silogismo
- C) contradição
- D) equivalência

10. Considere o seguinte argumento lógico:

p1: Carlos canta ou Pedro não canta;

p2: Felipe canta se Carlos canta;

p3: se Pedro canta, Felipe não canta; e,

p4: Carlos canta.

Logo, pode-se concluir que

- A) Pedro e Felipe cantam.
- B) Felipe canta e Carlos não canta.
- C) Carlos e Felipe cantam, mas Pedro não canta.
- D) Ao contrário de Pedro, Felipe e Carlos não cantam.

11. No cotidiano escolar, os professores, ao ensinar seus alunos, se encontram em situações em que é necessário utilizar os princípios que norteiam a Lei de Diretrizes e Bases da Educação Nacional (LDBEN), a fim de que possam contribuir com as mudanças necessárias na educação e na sociedade.

Sobre os princípios que regem a educação nacional, podemos destacar:

- I. Pluralidade de pensamento, de ensino, de aprendizagem e de currículo.
- II. Eficácia e valorização do profissional da educação por meio de promoção.
- III. Garantia de padrão de qualidade, gratuidade do ensino público em estabelecimento oficial.
- IV. Valorização da experiência extraescolar e vinculação entre educação escolar, trabalho e as práticas sociais.

Está CORRETO apenas o que se afirma em:

- A) I e II.
- B) I e III.
- C) II e IV.
- D) III e IV.

12. O Estatuto da Criança e do Adolescente (Lei no 8.069/90), ao ser editado, alterou substancialmente o paradigma legislativo na área da infância e juventude, implementando a doutrina

- A) menorista, pregando-se a proteção do vulnerável que não se ajustava a um padrão estabelecido, justificando a intervenção estatal sobre a sua pessoa.
- B) higienista, afastando das ruas as crianças e adolescentes expostos a vulnerabilidades sociais, como medida de saúde pública.
- C) retributiva-repressiva, buscando-se medidas na perspectiva da retribuição e controle das expressões juvenis.
- D) da proteção integral, envolvendo Estado, família e sociedade na proteção dos direitos de crianças e adolescentes.

13. A série em cujas palavras o acento tônico tem a mesma posição é:

- A) prototipo - decano - forceps;
- B) refem - ruim - alibi;
- C) misantropo - rubrica - gratuito;
- D) interim - pegada - decada.

14. O que diria e o que faria Mandela?

O mundo acompanha o drama humanitário e os dilemas europeus sobre acolher e/ou conter migrantes que tentam atravessar o Mediterrâneo da África do Norte para a Europa. São desastres constantes nas embarcações com seus passageiros, nas transações encetadas por traficantes do desespero e da esperança. No último fim-de-semana foi o naufrágio de um barco pesqueiro na costa líbia que deixou centenas de mortos. No entanto, outro drama humanitário se desenrola no sul da África, com a violência e a xenofobia dos últimos dias justamente na nação arco-íris que Nelson Mandela se propôs a construir no lugar do apartheid há pouco mais de 20 anos. [...]

A mais recente onda de violência mistura xenofobia e mera criminalidade em um país em crescente crise econômica, taxa de desemprego de 24%, chefiado pelo desacreditado presidente Jacob Zuma e marcado pela percepção, especialmente em comunidades pobres, de que estrangeiros estão roubando os empregos. No entanto, o catalisador da violência (xenofobia) se diluiu em meio à escalada, pois muitos dos mortos e donos de negócios saqueados eram sul-africanos.

Nelson Mandela nunca teve sucessores à altura e sempre se soube que seria uma tarefa descomunal construir uma nação arco-íris. O desafio se tornou mais ingrato e o arco-íris está ainda mais distante no horizonte. (Caio Blinder, 21/04/2015. Disponível em: <http://veja.abril.com.br/blog/nova-york/africa-do-sul/o-que-diria-mandela/>)

A partir das ideias e informações trazidas ao texto, julgue as afirmativas a seguir.

I. No primeiro parágrafo, o autor faz referência a dramas humanitários de natureza diferentes, demonstrando a exploração de várias ideias no mesmo parágrafo.

II. A expressão "mera criminalidade" (2º§) propõe uma redução da importância da criminalidade praticada no evento descrito no texto.

III. Para que haja compreensão textual acerca da referência a Nelson Mandela, é necessário que o contexto sociocognitivo seja ativado.

Está(ão) correta(s) a(s) afirmativa(s)

- A) I, II e III.
- B) I, apenas.
- C) III, apenas.
- D) I e III, apenas.

---

15. Suponha que Rita tenha emprestado uma quantia de R\$ 2.000,00 a Pedro a juros simples. Após 48 meses do empréstimo, Rita recebeu de Pedro o montante de R\$ 3.000,00. Assinale a alternativa que indica corretamente a taxa anual de juros que ocorreu nesse empréstimo.

- A) 50%.
- B) 25%.
- C) 12,5%.
- D) 2,5%.

---

16. A Lei n.º 11.645/2008 torna obrigatório o estudo da história e da cultura afro-brasileira e indígena nos estabelecimentos de ensino fundamental e médio. A propósito desse assunto, assinale a alternativa correta.

- A) As escolas de educação básica deverão criar uma disciplina específica para ministrar os conteúdos de cultura afro-brasileira e indígena.
- B) No ensino fundamental, os alunos estudarão a história da África na disciplina história e, no ensino médio, estudarão cultura negra e indígena na disciplina artes.
- C) Os conteúdos referentes à história e à cultura afro-brasileira e dos povos indígenas serão ministrados no âmbito de todo o currículo escolar.
- D) A responsabilidade sobre o conteúdo de cultura e formação da população brasileira fica a cargo dos professores de história.

---

17. A ideia de educação para a cidadania não pode partir de uma visão da sociedade homogênea, como uma grande comunidade [...]. Torna-se necessário entender educação para a cidadania como formação do cidadão participativo e solidário, consciente de seus deveres e direitos - e, então, associá-la à educação em direitos humanos.

Segundo estas ideias, uma proposta democrática de educação para a cidadania é aquela que envolve:

- I. a participação ativa e a reciprocidade.
- II. os direitos humanos.
- III. a defesa de políticas afirmativas.
- IV. a crença na cidadania como concessão e os direitos humanos como conquista.
- V. a defesa da nação como um todo indiviso e heterogêneo.

Está correto o que se afirma APENAS em

- A) II, IV e V.
- B) III e V.
- C) I, III e IV.
- D) I e II.

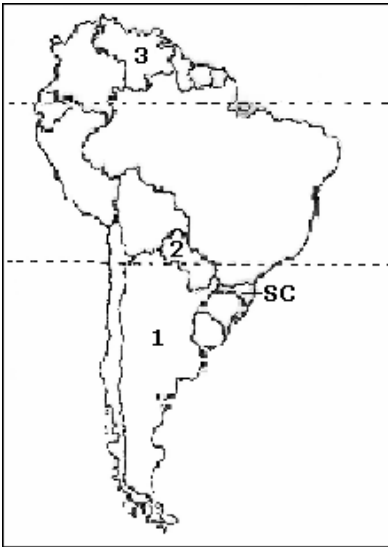
---

18. "O Índice de Desenvolvimento Humano (IDH) é uma medida resumida do progresso a longo prazo em três dimensões básicas do desenvolvimento humano: renda, educação e saúde. O objetivo da criação do IDH foi o de oferecer um contraponto a outro indicador muito utilizado, o Produto Interno Bruto (PIB) per capita, que considera apenas a dimensão econômica do desenvolvimento" (PNUD, 2018). Com relação ao IDH e PIB per capita do estado do Rio Grande do Norte, assinale a alternativa correta.

- A) O valor de IDH do Rio Grande do Norte é de 0.824, semelhante ao do estado do Alagoas
- B) O valor de IDH do Rio Grande do Norte está entre os cinco menores do Brasil
- C) O PIB per capita do Rio Grande do Norte está entre os cinco maiores do Brasil
- D) O PIB per capita do Rio Grande do Norte está abaixo do PIB per capita do Brasil

---

19. Observe atentamente o mapa da América do Sul e assinale a alternativa correta



- A)** A menor porção do território nacional está localizada no hemisfério Sul e se encontra totalmente no hemisfério Leste.
- B)** Santa Catarina e Rio Grande do Sul são os únicos estados inteiramente localizados abaixo do trópico de Câncer, indicado por **A**.
- C)** Os países numerados de 1 a 3, juntamente com o Brasil, compõem os fundadores e membros do bloco econômico do Mercosul.
- D)** O Brasil ocupa a porção centro oriental da América do Sul e se caracteriza por sua quase total tropicalidade, fato que resulta em subtipos climáticos.

**20.** Sobre as características do ar e do solo, é correto afirmar:

- A)** Erosão é um processo de transformação de rochas causado exclusivamente pelo vento.
- B)** Quanto mais pobre em água e em nutrientes for o solo, maior será a produtividade agrícola em regiões tropicais.
- C)** A camada mais externa da atmosfera é chamada de litosfera.
- D)** O solo arenoso possui uma capacidade de reter água menor do que um solo argiloso.

### Questões

1. Aponte o grupo de palavras que, respectivamente, tem o significado de: Mergulhar - Ilustre - Prestes a acontecer - Vir à tona

- A) emergir - iminente - eminente - imergir
- B) imergir - iminente - eminente - emergir
- C) emergir - eminente - iminente - imergir
- D) imergir - eminente - iminente - emergir

2. O novo Acordo Ortográfico estabelece a retirada do acento agudo em algumas palavras. Marque a opção cujo acento agudo permanece:

- A) Platéia.
- B) Heróico.
- C) Papéis.
- D) Paranóia.

3. Considere as relações de sinonímia das palavras e marque a opção correta.

Em "Os avaliadores chegam, ao restaurante, sempre incógnitos, agindo com naturalidade e simpatia. Nenhum detalhe passa incólume, nem mesmo o ritmo em que transcorre a refeição."

"Incógnito" e "incólume" correspondem, respectivamente, a:

- A) ignorado e sem luz.
- B) desconhecido e sem presença.
- C) desinformado e desconsiderado.
- D) desconhecido e intacto.

4. A concordância verbal e nominal é um princípio linguístico que orienta a combinação das palavras na frase. Marque a alternativa em que a concordância está realizada de acordo com a norma padrão.

- A) É necessário paciência para poderem os trabalhadores exporem seus planos de carreira.
- B) Houveram implicações boas e más nas atitudes assumidas pelos empresários do petróleo, em virtude do vazamento criminoso.
- C) A política ambiental, um dos temas mais discutidos atualmente, faz os interessados repensarem a prática dos especialistas da empresa.
- D) Propostas, o mais adequadas possíveis, em termos de qualidade, foi apresentada imediatamente aos rebeldes da cidade.

5. O Microsoft Office é uma suíte de aplicativos para processamento de texto, elaboração de planilha de cálculo e gerenciamento de banco de dados, dentre outros. Qual a ferramenta do Office que permite utilizar uma conta de e-mail, previamente configurada, para envio e recebimento de mensagens eletrônicas?

- A) Access.
- B) Outlook.
- C) Power Point.
- D) Hotmail.

6. Ao executar uma fórmula no Microsoft Excel, o usuário depara-se com o seguinte erro: #VALOR!. O que está errado na fórmula?

- A) A fórmula refere-se a uma célula inexistente.
- B) A fórmula contém um tipo de argumento inválido.
- C) A fórmula contém um texto que o Excel não reconhece.
- D) A coluna não é suficientemente larga para exibir o valor.

7. No Excel, a barra que exhibe instantaneamente o conteúdo digitado na célula ativa, fazendo com que o usuário possa editá-lo, é conhecida como barra de:

- A) fórmulas;
- B) status;
- C) ferramentas;
- D) tarefas.

8. Considere como verdadeira a seguinte sentença: "Se todas as flores são vermelhas, então o jardim é bonito".

É correto concluir que:

- A) se todas as flores não são vermelhas, então o jardim não é bonito;
- B) se o jardim é bonito, então todas as flores são vermelhas;
- C) se o jardim não é bonito, então todas as flores não são vermelhas;
- D) se o jardim não é bonito, então pelo menos uma flor não é vermelha.

9. Considere a seguinte proposição:

"Ao participar de um concurso público, João será aprovado ou não será aprovado."

Do ponto de vista lógico, a proposição acima é um exemplo de:

- A) tautologia
- B) silogismo

- C) contradição  
D) equivalência

**10.** Considere o seguinte argumento lógico:

p1: Carlos canta ou Pedro não canta;

p2: Felipe canta se Carlos canta;

p3: se Pedro canta, Felipe não canta; e,

p4: Carlos canta.

Logo, pode-se concluir que

- A) Pedro e Felipe cantam.  
B) Felipe canta e Carlos não canta.  
C) Carlos e Felipe cantam, mas Pedro não canta.  
D) Ao contrário de Pedro, Felipe e Carlos não cantam.

**11.** Considerando a história da psicologia escolar no Brasil, julgue os itens seguintes.

I. O ensino formal de psicologia foi ministrado em cursos superiores de filosofia e da área de educação, entre os quais se registra o curso de pedagogia.

II. A educação é um dos pilares que sustentou o desenvolvimento da psicologia e um dos fundamentos para a educação, sobretudo no âmbito pedagógico.

III. O ensino de psicologia sempre teve espaço privilegiado nos currículos das escolas normais e dos cursos de pedagogia.

Assinale a alternativa correta.

- A) Apenas o item I está certo.  
B) Apenas os itens I e II estão certos.  
C) Apenas os itens I e III estão certos.  
D) Todos os itens estão certos.

**12.** No que tange à psicologia escolar e ao psicólogo que atua nesse campo, assinale a opção correta.

- A) É vedado ao psicólogo escolar a aplicação de conhecimentos psicológicos concernentes ao processo ensino-aprendizagem.  
B) Entre outras atribuições, cabe ao psicólogo escolar auxiliar na elaboração de procedimentos educacionais.  
C) A atuação do psicólogo escolar limita-se ao ambiente no qual está inserido, ficando à cargo da direção a integração família - comunidade - escola.

D) É vedado ao psicólogo escolar elaborar diagnóstico de crianças com suspeita de dificuldades de aprendizagem.

**13.** Assinale a alternativa correta, quanto aos direitos estabelecidos no Estatuto da Criança e do Adolescente -ECA:

- A) O objetivo do ECA é facultar às crianças e adolescentes residentes nos grandes centros urbanos o desenvolvimento físico, mental, moral, espiritual e social, em condições de liberdade e de dignidade.  
B) Considera-se criança, para os efeitos da Lei, a pessoa até doze anos de idade completos.  
C) A prioridade dada à criança e ao adolescente a que se refere o ECA, diz respeito, entre outras, à preferência na formulação e na execução das políticas sociais públicas.  
D) É dever da família, dos profissionais de ensino, e da comunidade em geral de forma acessória, e do poder público com absoluta prioridade, assegurar a efetivação dos direitos estabelecidos no ECA.

**14.** Alguns dos transtornos do neurodesenvolvimento possuem como fator primário as alterações da leitura e/ou escrita.

Assinale a alternativa correta sobre o assunto.

- A) Os critérios diagnósticos envolvidos na disgrafia e na discalculia incluem dificuldades na precisão da ortografia e na escrita de números.  
B) O transtorno da aprendizagem com prejuízo na leitura, também conhecido como dislexia do desenvolvimento, caracteriza-se por deficiências básicas e gerais na identificação de palavras, na decodificação fonológica e na consciência fonológica e ortográfica.  
C) Considera-se uma avaliação fonoaudiológica completa de crianças com queixas de dificuldades de leitura e de escrita aquela que contempla todos os processos da leitura e da escrita.  
D) Assim como as crianças com dificuldades escolares, as crianças com transtornos do neurodesenvolvimento costumam recuperar a fluência e a precisão da leitura em tempo hábil para o desenvolvimento no contexto escolar.

**15.** Considerando os princípios norteadores da entrevista psicológica é correto afirmar, exceto:

- A) A entrevista psicológica é parte de um processo de avaliação, embora possa ocorrer em apenas uma sessão e ser dirigida a fazer um encaminhamento.  
B) São tipos de entrevistas psicológicas quanto à sua finalidade: de triagem, de anamnese, diagnósticas, sistêmicas e de devolução.  
C) As entrevistas psicológicas podem ser: estruturadas, semi-estruturadas e de livre estruturação, segundo seu aspecto formal.  
D) A entrevista psicológica em que é feita a anamnese tem por objetivo o levantamento detalhado da história da doença.

**16.** No que se refere à Resolução CFP n.º 9/2018, que estabelece diretrizes para a realização de avaliação psicológica no exercício profissional do psicólogo e regulamenta o Satepsi, julgue os itens que se seguem.

I. Constituem fontes fundamentais de informação em um processo de avaliação: os testes psicológicos com parecer favorável do Satepsi; a entrevista; a anamnese; e os protocolos ou registros de observação de comportamento obtidos individualmente ou por meio de processo grupal e(ou) de técnicas de grupo.

II. Com a definição de fontes fundamentais de informação, o trabalho do psicólogo passa a ter um caráter mais amplo, no sentido de retirar o foco dos testes psicológicos e de evitar a famosa confusão de "avaliação psicológica" com "testagem psicológica".

III. Constituem fontes complementares de informação: técnicas e instrumentos não psicológicos que possuam respaldo da literatura científica da área e que respeitem o Código de Ética e as garantias da legislação da profissão e os documentos técnicos, como protocolos ou relatórios, de equipes multiprofissionais.

IV. Em hipótese alguma, o profissional poderá realizar uma avaliação psicológica sem uma fonte fundamental de informação.

Assinale a alternativa correta.

- A) Apenas os itens III e IV estão certos.
- B) Apenas os itens I, II e III estão certos.
- C) Apenas os itens I, II e IV estão certos.
- D) Todos os itens estão certos.

---

**17.** O código de ética do Psicólogo (2005) baseia-se em princípios e normas que devem se pautar pelo respeito ao sujeito humano e seus direitos fundamentais para os profissionais psicólogos do Brasil. Segundo o mesmo, considerando os princípios fundamentais, marque a alternativa CORRETA.

- A) O psicólogo baseará o seu trabalho no respeito e na promoção da liberdade, da dignidade, da igualdade e da integridade do ser humano, independente dos valores que embasam a Declaração Universal dos Direitos Humanos.
- B) O psicólogo trabalhará visando promover a saúde e a qualidade de vida das pessoas e das coletividades e contribuirá para a eliminação de quaisquer formas de negligência, discriminação, exploração, violência, crueldade e opressão.
- C) O psicólogo atuará com responsabilidade social, analisando parcialmente a realidade política, econômica, social e cultural.
- D) O psicólogo atuará com responsabilidade, por meio do contínuo aprimoramento profissional, contribuindo para o desenvolvimento da Psicologia como campo clínico.

**18.** No que se refere aos princípios previstos no código de ética profissional do psicólogo, assinale a alternativa correta.

- A) O psicólogo atuará com responsabilidade social, analisando crítica e historicamente a realidade política, econômica, social e cultural.
- B) Após a conclusão do curso de graduação, o avanço do conhecimento científico deixa de ser preocupação para o profissional de psicologia.
- C) A promoção da qualidade de vida e saúde para os indivíduos é uma preocupação exclusiva do campo da psicologia da saúde.
- D) Os interesses da instituição em que o psicólogo atua devem ser priorizados em detrimento do código de ética profissional.

---

**19.** As empresas podem adotar estratégias baseadas nos talentos das pessoas, com vistas à formação, desenvolvimento e retenção.

Sobre a educação corporativa, assinale a alternativa correta.

- A) Baseia-se na gestão do conhecimento e oportuniza a troca de experiências.
- B) Parcerias com instituições de ensino superior não são recomendadas neste caso.
- C) A responsabilidade pelo processo de aprendizagem é dos professores externos à instituição.
- D) A aprendizagem ocorre em lugares determinados e horários definidos.

---

**20.** Quanto ao processo de psicodiagnóstico, assinale a alternativa correta.

- A) Deve-se seguir um modelo básico de trabalho, utilizando uma única estratégia, de acordo com um roteiro preestabelecido, independentemente do tipo de paciente ou de solicitação feita pelo profissional.
- B) Deve-se formular uma estratégia diagnóstica para ser testada e mantida durante todo o processo de psicodiagnóstico. Dessa forma, o psicólogo deverá insistir em um modelo rígido, capaz de orientar a formulação de hipóteses.
- C) Recomenda-se não fornecer entrevista de devolução ao término do processo, pois, muitas vezes, o paciente não está preparado para obter tais informações que, normalmente, causam intensa mobilização emocional.
- D) Considera-se, no início de qualquer avaliação psicodiagnóstica, o motivo da solicitação, de modo a selecionar a bateria de testes mais adequada. Outros aspectos a serem considerados são a idade do examinando e o momento evolutivo no qual se encontra o sujeito.

### Questões

**1.** Aponte o grupo de palavras que, respectivamente, tem o significado de: Mergulhar - Ilustre - Prestes a acontecer - Vir à tona

- A) emergir - iminente - eminente - imergir
- B) imergir - iminente - eminente - emergir
- C) emergir - eminente - iminente - imergir
- D) imergir - eminente - iminente - emergir

**2.** O novo Acordo Ortográfico estabelece a retirada do acento agudo em algumas palavras. Marque a opção cujo acento agudo permanece:

- A) Platéia.
- B) Heróico.
- C) Papéis.
- D) Paranóia.

**3.** Considere as relações de sinonímia das palavras e marque a opção correta.

Em "Os avaliadores chegam, ao restaurante, sempre incógnitos, agindo com naturalidade e simpatia. Nenhum detalhe passa incólume, nem mesmo o ritmo em que transcorre a refeição."

"Incógnito" e "incólume" correspondem, respectivamente, a:

- A) ignorado e sem luz.
- B) desconhecido e sem presença.
- C) desinformado e desconsiderado.
- D) desconhecido e intacto.

**4.** A concordância verbal e nominal é um princípio linguístico que orienta a combinação das palavras na frase. Marque a alternativa em que a concordância está realizada de acordo com a norma padrão.

- A) É necessário paciência para poderem os trabalhadores exporem seus planos de carreira.
- B) Houveram implicações boas e más nas atitudes assumidas pelos empresários do petróleo, em virtude do vazamento criminoso.
- C) A política ambiental, um dos temas mais discutidos atualmente, faz os interessados repensarem a prática dos especialistas da empresa.
- D) Propostas, o mais adequadas possíveis, em termos de qualidade, foi apresentada imediatamente aos rebeldes da cidade.

**5.** O Microsoft Office é uma suíte de aplicativos para processamento de texto, elaboração de planilha de cálculo e gerenciamento de banco de dados, dentre outros. Qual a ferramenta do Office que permite utilizar uma conta de e-mail, previamente configurada, para envio e recebimento de mensagens eletrônicas?

- A) Access.
- B) Outlook.
- C) Power Point.
- D) Hotmail.

**6.** Ao executar uma fórmula no Microsoft Excel, o usuário depara-se com o seguinte erro: #VALOR!. O que está errado na fórmula?

- A) A fórmula refere-se a uma célula inexistente.
- B) A fórmula contém um tipo de argumento inválido.
- C) A fórmula contém um texto que o Excel não reconhece.
- D) A coluna não é suficientemente larga para exibir o valor.

**7.** No Excel, a barra que exhibe instantaneamente o conteúdo digitado na célula ativa, fazendo com que o usuário possa editá-lo, é conhecida como barra de:

- A) fórmulas;
- B) status;
- C) ferramentas;
- D) tarefas.

**8.** Considere como verdadeira a seguinte sentença: "Se todas as flores são vermelhas, então o jardim é bonito".

É correto concluir que:

- A) se todas as flores não são vermelhas, então o jardim não é bonito;
- B) se o jardim é bonito, então todas as flores são vermelhas;
- C) se o jardim não é bonito, então todas as flores não são vermelhas;
- D) se o jardim não é bonito, então pelo menos uma flor não é vermelha.

**9.** Considere a seguinte proposição:

"Ao participar de um concurso público, João será aprovado ou não será aprovado."

Do ponto de vista lógico, a proposição acima é um exemplo de:

- A) tautologia
- B) silogismo
- C) contradição
- D) equivalência

10. Considere o seguinte argumento lógico:

p1: Carlos canta ou Pedro não canta;

p2: Felipe canta se Carlos canta;

p3: se Pedro canta, Felipe não canta; e,

p4: Carlos canta.

Logo, pode-se concluir que

- A) Pedro e Felipe cantam.
- B) Felipe canta e Carlos não canta.
- C) Carlos e Felipe cantam, mas Pedro não canta.
- D) Ao contrário de Pedro, Felipe e Carlos não cantam.

11. As diretrizes norteadoras da Educação Fundamental, de acordo com PNE estão contidas na(o):

- A) Constituição Federal, Lei de Diretrizes e Bases da Educação Nacional, Parâmetros Curriculares.
- B) Constituição Federal, Lei de Diretrizes e Bases da Educação Nacional, Diretrizes Curriculares Nacionais.
- C) Constituição Federal, Diretrizes Curriculares Nacionais, Parâmetros Curriculares.
- D) Lei de Diretrizes e Bases da Educação Nacional, Diretrizes Curriculares Nacionais.

12. Toda instituição escolar necessita de uma estrutura de organização interna, geralmente prevista no regimento escolar ou em legislação específica. Acerca dos elementos que constituem a estrutura organizacional interna de instituições escolares, assinale a opção correta.

- A) A direção deve ser a única instância para decidir as ações a serem realizadas na escola.
- B) O setor pedagógico deve envolver-se, exclusivamente, com as questões relacionadas à aprendizagem.
- C) O conselho escolar deve ser o órgão soberano nas decisões da instituição.
- D) Os pais não devem figurar como categoria da estrutura organizacional interna da escola.

13. Acerca da proposta pedagógica de uma escola, assinale a opção incorreta.

- A) A formulação da proposta pedagógica é uma prática educativa de caráter formativo.

B) A proposta pedagógica expressa o grau de autonomia da equipe escolar.

C) É de responsabilidade do diretor da escola elaborar a proposta pedagógica e submetê-la à aprovação de seus superiores.

D) Na proposta pedagógica, devem constar objetivos bem definidos e embasados em diagnóstico prévio.

14. A garantia de prioridade absoluta assegurada à criança e ao adolescente concernente a efetivação dos direitos referentes à vida, à saúde, à alimentação, à educação, ao esporte, ao lazer, à profissionalização e à cultura, dentre outros, compreende:

- A) Procedência de atendimento apenas nos serviços públicos.
- B) Primazia de receber proteção e socorro em circunstâncias pré-estabelecidas pelo Poder Público.
- C) Preferência exclusiva na formulação das políticas sociais públicas.
- D) Destinação privilegiada de recursos públicos nas áreas relacionadas com a proteção à infância e à juventude.

15. A criança e o adolescente têm direito à educação, visando ao pleno desenvolvimento de sua pessoa, preparo para o exercício da cidadania e qualificação para o trabalho, assegurando-se-lhes

I igualdade de condições para o acesso e permanência na escola;

II direito de ser respeitado por seus educadores;

III direito de contestar critérios avaliativos, podendo recorrer às instâncias escolares superiores;

IV direito de organização e participação em entidades estudantis;

V acesso a escola pública e gratuita próxima de sua residência.

"Parágrafo único. É direito dos pais ou responsáveis ter ciência do processo pedagógico, bem como participar da definição das propostas educacionais." Estatuto da Criança e do Adolescente (ECA). Lei n.º 8.069/1990, art. 53.

Considerando o dispositivo legal acima transcrito e a Lei de Diretrizes e Bases da Educação Nacional (LDB) - Lei n.º 9.394/1996 -, assinale a opção correta.

- A) A finalidade da educação, conforme o que está disposto no dispositivo legal em apreço, difere substancialmente do disposto na LDB.
- B) O direito relativo à educação de crianças e adolescentes relacionado no inciso III acima transcrito também está expressamente previsto na LDB.



**C)** O direito à igualdade de condições para o acesso e a permanência na escola está previsto tanto no ECA quanto na LDB, na qual se configura como um princípio.

**D)** A LDB não prevê expressamente que os pais tenham de ser informados acerca da execução da proposta pedagógica da escola.

---

**16.** A secretaria da escola constitui-se centro das atividades administrativas e pode ser considerada como base para uma eficiente gestão escolar. É de responsabilidade da secretaria as atribuições a seguir, EXCETO:

**A)** a organização e manutenção dos arquivos e fichários que contêm a escrituração escolar.

**B)** a guarda da documentação, bem como do processamento das informações que circulam fora e dentro da escola.

**C)** a garantia do cumprimento dos dias letivos e horas-aula.

**D)** a preparação da correspondência inter e extraescolar.

---

**17.** Documento fundamental para registro do diagnóstico inicial da turma, frequência do aluno, planejamento, avaliações e relatório final do trabalho do professor, bem como da carga horária prevista na Matriz Curricular. É também documento de escrituração escolar coletivo, em que devem ser registradas, sistematicamente, as atividades desenvolvidas com a turma e o resultado do desempenho e frequência dos alunos. Trata-se do(da):

**A)** Histórico Escolar.

**B)** Diário de Classe.

**C)** Ata de resultado.

**D)** Ficha Individual do Aluno.

---

**18.** Um serviço essencial é o registro de entrada e de saída de documentos na escola. Para isso, é necessário o uso diário de um livro de registros, pois somos seres humanos e a nossa memória costuma falhar. Com registros escritos, podemos esclarecer dúvidas, atestar a expedição e recebimento de documentos. SOUSA, R. M. Técnicas de redação e arquivo. Brasília: Universidade de Brasília, 2007. p. 48.

O texto refere-se ao livro de

**A)** atas.

**B)** registros.

**C)** protocolo.

**D)** escrituração.

---

**19.** Para prestar os serviços com qualidade, há que se capacitar os responsáveis pelo setor, tornando-os capazes e corresponsáveis para realizar registros na documentação geral da escola e do aluno, de forma legível, sem rasuras, falsificações e incorreções, assegurando assim a confiabilidade dos documentos.

Use (V) para as afirmativas verdadeiras e (F) para as falsas.

( ) Consideram-se rasuras: riscos ou raspagens sobre a escrita ou sobre os dados de escrituração escolar.

( ) Consideram-se incorreções: divergência entre nomes, datas e locais lançados nos documentos escolares, abreviação de nomes e lançamento de frequência e notas equivocadas.

( ) Consideram-se falsificações: adulteração de dados escolares.

( ) Considera-se transcrição fiel do documento original quando se trata de documento legível, sem rasuras e incorreções.

A ordem correta de cima para baixo é:

**A)** V- V- V- V.

**B)** V- V- F- F.

**C)** V- V- V- F.

**D)** F- F- F- V.

---

**20.** A lei é rigorosa com a frequência. Lembre-se que o sucesso escolar depende também da permanência do aluno na escola. A aprendizagem exige disciplina e sistematização. Além disso, alguns programas sociais do governo têm a frequência escolar como parâmetro para a concessão de benefícios. (baseado no CNE 05/97).

O percentual mínimo de frequência obrigatória para o aluno sobre o total da carga horária letiva é de:

**A)** 25%.

**B)** 50%

**C)** 75%

**D)** 80%.

### Questões

**1.** Aponte o grupo de palavras que, respectivamente, tem o significado de: Mergulhar - Ilustre - Prestes a acontecer - Vir à tona

- A) emergir - iminente - eminente - imergir
- B) imergir - iminente - eminente - emergir
- C) emergir - eminente - iminente - imergir
- D) imergir - eminente - iminente - emergir

**2.** O novo Acordo Ortográfico estabelece a retirada do acento agudo em algumas palavras. Marque a opção cujo acento agudo permanece:

- A) Platéia.
- B) Heróico.
- C) Papéis.
- D) Paranóia.

**3.** Considere as relações de sinonímia das palavras e marque a opção correta.

Em "Os avaliadores chegam, ao restaurante, sempre incógnitos, agindo com naturalidade e simpatia. Nenhum detalhe passa incólume, nem mesmo o ritmo em que transcorre a refeição."

"Incógnito" e "incólume" correspondem, respectivamente, a:

- A) ignorado e sem luz.
- B) desconhecido e sem presença.
- C) desinformado e desconsiderado.
- D) desconhecido e intacto.

**4.** A concordância verbal e nominal é um princípio linguístico que orienta a combinação das palavras na frase. Marque a alternativa em que a concordância está realizada de acordo com a norma padrão.

- A) É necessário paciência para poderem os trabalhadores exporem seus planos de carreira.
- B) Houveram implicações boas e más nas atitudes assumidas pelos empresários do petróleo, em virtude do vazamento criminoso.
- C) A política ambiental, um dos temas mais discutidos atualmente, faz os interessados repensarem a prática dos especialistas da empresa.
- D) Propostas, o mais adequadas possíveis, em termos de qualidade, foi apresentada imediatamente aos rebeldes da cidade.

**5.** O Microsoft Office é uma suíte de aplicativos para processamento de texto, elaboração de planilha de cálculo e gerenciamento de banco de dados, dentre outros. Qual a ferramenta do Office que permite utilizar uma conta de e-mail, previamente configurada, para envio e recebimento de mensagens eletrônicas?

- A) Access.
- B) Outlook.
- C) Power Point.
- D) Hotmail.

**6.** Ao executar uma fórmula no Microsoft Excel, o usuário depara-se com o seguinte erro: #VALOR!. O que está errado na fórmula?

- A) A fórmula refere-se a uma célula inexistente.
- B) A fórmula contém um tipo de argumento inválido.
- C) A fórmula contém um texto que o Excel não reconhece.
- D) A coluna não é suficientemente larga para exibir o valor.

**7.** No Excel, a barra que exhibe instantaneamente o conteúdo digitado na célula ativa, fazendo com que o usuário possa editá-lo, é conhecida como barra de:

- A) fórmulas;
- B) status;
- C) ferramentas;
- D) tarefas.

**8.** Considere como verdadeira a seguinte sentença: "Se todas as flores são vermelhas, então o jardim é bonito".

É correto concluir que:

- A) se todas as flores não são vermelhas, então o jardim não é bonito;
- B) se o jardim é bonito, então todas as flores são vermelhas;
- C) se o jardim não é bonito, então todas as flores não são vermelhas;
- D) se o jardim não é bonito, então pelo menos uma flor não é vermelha.

**9.** Considere a seguinte proposição:

"Ao participar de um concurso público, João será aprovado ou não será aprovado."

Do ponto de vista lógico, a proposição acima é um exemplo de:

- A) tautologia
- B) silogismo
- C) contradição
- D) equivalência

10. Considere o seguinte argumento lógico:

p1: Carlos canta ou Pedro não canta;

p2: Felipe canta se Carlos canta;

p3: se Pedro canta, Felipe não canta; e,

p4: Carlos canta.

Logo, pode-se concluir que

- A) Pedro e Felipe cantam.
- B) Felipe canta e Carlos não canta.
- C) Carlos e Felipe cantam, mas Pedro não canta.
- D) Ao contrário de Pedro, Felipe e Carlos não cantam.

11. A organização curricular deve atentar para as orientações da LDB, dos Parâmetros Curriculares Nacionais (PCN) e das Diretrizes Curriculares Nacionais (DCN). Assinale a opção correta de acordo com essas orientações.

- A) O estudo da história e cultura afro-brasileira e indígena é obrigatório a partir do ensino médio.
- B) A música pode ser conteúdo exclusivo do ensino da arte, dependendo das características regionais e locais da clientela do estabelecimento escolar.
- C) A elaboração da proposta curricular de cada instituição escolar decorre diretamente das orientações dos PCN, sendo independente de propostas curriculares do estado ou do município.
- D) As escolas devem utilizar a parte diversificada de suas propostas curriculares de forma a propiciar a introdução de projetos e atividades do interesse de suas comunidades.

12. No ambiente educacional, a avaliação compreende três dimensões básicas: avaliação da aprendizagem; avaliação institucional interna e externa; e, avaliação de redes de educação básica. Essas três dimensões devem estar previstas no Projeto Político#Pedagógico para nortear a relação pertinente que estabelece o elo entre a gestão escolar, o professor, o estudante, o conhecimento e a sociedade em que a escola se situa.

Acerca da avaliação institucional externa, analise.

I. É periódica e engloba os resultados da avaliação institucional, que sinalizam para a sociedade se a escola apresenta qualidade suficiente para continuar funcionando.

II. Denominada autoavaliação institucional, realiza-se anualmente, considerando as orientações contidas na regulamentação vigente, para revisão do conjunto de objetivos e metas, mediante ação dos diversos segmentos da comunidade educativa.

III. Pressupõe delimitação de indicadores compatíveis com a natureza e a finalidade institucionais, além de clareza quanto à qualidade social das aprendizagens e da escola.

IV. Promovida pelos órgãos superiores dos sistemas educacionais, inclui, entre outros instrumentos, pesquisas, provas, tais como as do SAEB, Prova Brasil, ENEM e outras promovidas por sistemas de ensino de diferentes entes federativos, dados estatísticos, incluindo os resultados que compõem o Índice de Desenvolvimento da Educação Básica (IDEB).

Estão corretas apenas as afirmativas:

- A) I e III.
- B) I e IV.
- C) II e III.
- D) II, III e IV.

13. O SAEB (Sistema de Avaliação da Educação Básica) foi implantado em 1990, com o objetivo de produzir informações sobre o desempenho da educação básica em todo país. Para tanto, o SAEB coleta especificamente informações sobre

A

- A) a escola, gestão escolar, professores e alunos.
- B) a escola, gestão escolar e dados dos municípios e estados.
- C) os alunos e pais de escolas públicas e privadas.
- D) os professores, coordenadores, diretores e pais dos alunos.

14. Sobre os Parâmetros Curriculares Nacionais (PCN), assinale a afirmativa INCORRETA.

- A) A LDBEN de 1996 reforçou a necessidade de propiciar a todos os brasileiros uma formação básica comum, o que pressupôs a formulação de um conjunto de diretrizes capaz de nortear os currículos e os conteúdos mínimos a serem ensinados nas escolas. Os PCN foram a resposta da União à responsabilidade atribuída a ela pela própria LDBEN e que deveria ser complementada por Estados e Municípios.
- B) A natureza do Estado brasileiro e a diversidade de sua sociedade impôs aos PCN uma estrutura de quatro níveis para a sua efetivação. Os níveis não são etapas, mas amplitudes distintas de responsabilidade que devem ser cumpridas com autonomia, mas com integração. O primeiro nível diz respeito

aos PCN, o segundo aos Estados e Municípios, o terceiro a cada unidade escolar e o quarto à sala de aula.

**C)** Apesar da importância da sua proposição do ponto de vista curricular, os PCN não se colocaram como resposta a todos os problemas que envolvem a educação básica brasileira, pois são variados e de naturezas distintas, como a formação inicial e continuada de professores, as condições de trabalho nas escolas, a remuneração, a diversidade étnica, cultural e religiosa da população, além do material didático e das tecnologias.

**D)** De caráter obrigatório, fechado e homogêneo, os PCN se constituem como um modelo de currículo comum a ser ensinado em todas as escolas do país, sejam privadas, públicas federais, estaduais e municipais, servindo como o guia a ser seguido pelos professores e professoras no ensino das disciplinas escolares, de maneira que todos os estudantes do país aprendam os mesmos conteúdos, com a mesma abordagem pedagógica, ao mesmo tempo, em cada série.

---

**15.** De acordo com os direitos previstos no Estatuto da Criança e Adolescente - ECA, assinale a alternativa correta.

**A)** Considera-se criança, para os efeitos do Estatuto da Criança e do Adolescente, a pessoa até 10 anos de idade incompletos, e adolescente aquela entre dez e dezoito anos de idade.

**B)** A criança e o adolescente gozam de todos os direitos fundamentais inerentes à pessoa humana, sem prejuízo da proteção integral de que trata o Estatuto da Criança e Adolescente, assegurando-lhes todas as oportunidades e facilidades para lhes facultar o desenvolvimento físico, mental, moral, espiritual e social.

**C)** A medida socioeducativa pode ser aplicada tanto à criança quanto ao adolescente que tiver praticado ato infracional.

**D)** O consentimento dos pais biológicos no procedimento de adoção, dado sob a forma de renúncia ao poder familiar, é irretratável.

---

**16.** Tomando por base as disposições da lei federal nº 13.146, de 06/07/2015 que institui a lei de inclusão social da pessoa com deficiência, assinale a alternativa correta.

**A)** A avaliação da deficiência, quando necessária, será psicossocial, realizada por equipe multiprofissional de uma mesma área disciplinar

**B)** A avaliação da deficiência, quando necessária, será biopsicossocial, realizada por equipe multiprofissional e interdisciplinar

**C)** É proibida qualquer forma de avaliação da deficiência

**D)** A avaliação da deficiência é obrigatória, podendo ser biopsicossocial ou não, realizada por equipe multiprofissional e interdisciplinar

---

**17.** O planejamento escolar constitui-se anualmente em um ato que inaugura o trabalho de professores, especialistas e da comunidade de modo geral. Diferentemente do planejamento cotidiano das aulas feitas pelos professores, a jornada pedagógica anual é um espaço

**A)** coletivo de organização do trabalho pedagógico da escola, que busca a construção do planejamento para o ano letivo

ancorado em objetivos e metas da escola e do sistema de ensino, a partir da reflexão sobre os resultados das avaliações internas e externas, da tomada de decisão e do estabelecimento de metas para melhoria dos processos de ensino e de aprendizagem.

**B)** que permite que cada professor, a seu tempo e segundo métodos próprios, defina as contribuições que pode oferecer à escola e aos estudantes em conformidade com as atribuições que lhe cabem e que estão referidas ao ensino de conteúdos da base nacional comum curricular.

**C)** para socializar as prescrições para o trabalho de todos, atualizando as normas institucionais locais e as do sistema com objetivo de solucionar problemas de conduta da comunidade escolar que interferiram nos resultados da avaliação externa da escola no período anterior.

**D)** de participação facultativa, presencial ou à distância, que tem o objetivo de definir objetivos instrucionais, estratégias, metas, ações e responsabilidades para a realização da pauta de trabalho apresentada pelos gestores e orientada pela Secretaria de Educação para execução local.

---

**18.** De acordo com Vasconcelos (2005), Projeto Político-Pedagógico é o plano global da instituição. Pode ser entendido como a sistematização, nunca definitiva, de um processo de planejamento participativo, que se aperfeiçoa e se concretiza na caminhada, que define claramente o tipo de ação educativa que se quer realizar. É um instrumento teórico-metodológico para a intervenção e mudança da realidade. É um elemento de organização e integração da atividade prática da instituição nesse processo de transformação. (Fonte: VASCONCELLOS, Celso dos S. Planejamento: projeto de ensino-aprendizagem e projeto político-pedagógico. São Paulo, Libertad Editora, 2005. Coleção Cadernos Pedagógicos).

Diante do texto, analise as asserções a seguir:

I. O Projeto Político-Pedagógico está relacionado com a organização do trabalho pedagógico em dois níveis: na organização da escola como um todo e na organização da sala de aula, incluindo sua relação com o contexto social imediato, procurando preservar a visão de totalidade.

PORQUE

II. O Projeto Político-Pedagógico, sendo a sistematização de um processo de planejamento participativo, substitui o Regimento Escolar e dá o devido suporte para a elaboração dos planos de ensino e dos planos de aula.

Está CORRETO o que se afirma em:

**A)** I e II são proposições falsas.

- B)** I e II são proposições verdadeiras e II é uma justificativa correta de I.
- C)** I é uma proposição falsa e II é uma proposição verdadeira.
- D)** I é uma proposição verdadeira e II é uma proposição falsa.
- 

**19.** A respeito do papel do supervisor escolar junto aos professores, assinale a opção INCORRETA.

- A)** Um supervisor preocupado com a prática pedagógica, acompanhando os professores em seu trabalho, acolhendo-os como pessoas e profissionais, desencadeia, na maioria dos professores, posturas semelhantes.
- B)** Para que o supervisor tenha uma função eminentemente pedagógica, ele deve trabalhar junto aos professores, no sentido de otimizar o processo pedagógico.
- C)** O supervisor deve respeitar a pessoa do professor, descobrir a melhor maneira de tratá-lo, mas ao mesmo tempo ter a firmeza de exigir um trabalho coerente e sério, dentro de um referencial que a escola vem adotando.
- D)** O supervisor, ao longo das reuniões pedagógicas, deve conduzir as práticas do professor de forma meramente autocrática, realizando críticas desprovidas de envolvimento e comprometimento.
- 

**20.** "Um dos grandes problemas da avaliação escolar é que ela se tornou basicamente classificatória, não se colocando num processo de transformação da prática pedagógica: avalia-se e limita-se a uma classificação dos sujeitos de acordo com o resultado." (Celso Vasconcellos) O que se espera de uma avaliação numa perspectiva transformadora é que os seus resultados:

- A)** constituam parte de um diagnóstico, de uma análise, para que sejam tomadas decisões sobre o que fazer para superar os problemas constatados.
- B)** sirvam para que os alunos revisem e refaçam as atividades propostas, com vistas a uma melhoria nas notas e conceitos do bimestre.
- C)** apontem caminhos para os alunos que necessitem de apoio, de recuperação paralela, bem como de acompanhamento psicológico.
- D)** sejam cada vez mais próximos das avaliações externas (Prova Brasil, ENEM, etc.), uma vez que são esses os desafios que irão encontrar fora da escola.
-